

T.C
ETİMESGUT KAYMAKAMLIĞI
GÜVERCİNLİK ŞEHİT HASAN GÜLHAN MESLEKİ
VE TEKNİK ANADOLU LİSESİ MÜDÜRLÜĞÜ



2024-2028 STRATEJİK PLANI



Kendiniz için değil, bağı bulunduğunuz ulus için elbirliği ile çalışınız.
Çalışmaların en yükseği budur.

K. Atatürk

Okul/Kurum Bilgileri

İli: ANKARA		İlçesi: ETİMESGUT	
Adres:	Bahçekapı Mah. Şaşmaz Oto San. Sit. 2551 Cad. No 44 PTT Karşısı P.K. 06797 Etimesgut/ANKARA	Coğrafi Konum (link)	39°56'00.5"N 32°43'01.8"E Bahçekapı, 2551. Cd. No:40, 06797 Etimesgut/Ankara
Telefon Numarası:	0 312 278 75 06	Faks Numarası:	0 312 278 75 06
e- Posta Adresi:	823211@meb.k12.tr	Web sayfası adresi:	http://guvercinlikteml.meb.k12.tr
Kurum Kodu:	823211	Öğretim Şekli:	Tam Gün

İçindekiler

2024-2028 STRATEJİK PLANI	1
İÇİNDEKİLER.....	6
1. GİRİŞ VE STRATEJİK PLANIN HAZIRLIK SÜRECİ	7
1.1. Strateji Geliştirme Kurulu ve Stratejik Plan Ekibi.....	7
1.2. Planlama Süreci:.....	7
2. DURUM ANALİZİ.....	8
2.1. Kurumsal Tarihçe.....	9
2.2. Uygulanmakta Olan Stratejik Planın Değerlendirilmesi	10
2.3. Yasal Yükümlülükler ve Mevzuat Analizi	11
2.4. Üst Politika Belgeleri Analizi	12
2.5. Faaliyet Alanları ile Ürün/Hizmetlerin Belirlenmesi	13
Öğrenci Anketi Sonuçları:	17
Öğretmen Anketi Sonuçları:.....	17
Veli Anketi Sonuçları:	19
2.7. Okul/Kurum İçi Analiz.....	20
2.7.1. Teşkilat Yapısı.....	20
2.7.2. İnsan Kaynakları.....	21
2.8. Çevre Analizi (PESTLE)	33
2.9. GZFT Analizi	35
2.10. Tespit ve İhtiyaçların Belirlenmesi	37
3. GELECEĞE BAKIŞ.....	38
3.3. Temel Değerlerimiz	38
4. AMAÇ, HEDEF VE PERFORMANS GÖSTERGESİ İLE STRATEJİLERİN BELİRLENMESİ.....	39
4.1. Amaçlar	39
4.2. Hedefler	39
4.3. Performans Göstergeleri.....	40
4.4. Stratejilerin Belirlenmesi.....	42
4.5. Maliyetlendirme	45
5. İZLEME VE DEĞERLENDİRME	46

SUNUŞ

Sosyal ve ekonomik yönden gelişmiş her ülke, eğitime büyük önem vermiş, eğitim sayesinde hedeflediği noktaya ulaşmıştır. Çünkü eğitim; her insanın yaşamında, her toplumun, her ülkenin geleceğinin garanti altına alınmasında en etkin ve asla ihmale gelmeyecek çok önemli bir faktördür.

Bu nedenle kamu kaynaklarını etkin kullanarak, kentin ve ülkenin ihtiyaçlarına cevap verebilmek; kaynakların verimli kullanılması gerektiğini göz önünde bulundurarak, ihtiyaçlar arasında öncelik ve planlama çalışması yapmak; tüm bu çalışmaları yaparken kurumlara bütçe disiplini, katılımcılık, izleme, değerlendirme alışkanlığı ve hesap verme sorumluluğu kazandırmak hedefimizdir.

Gelişen ve sürekliliği izlenebilen, bilgi ve planlama temellerine dayanan güçlü bir yaşam standardı ve ekonomik yapı; stratejik amaçlar, hedefler ve planlanmış zaman diliminde gerçekleşecek uygulama faaliyetleri ile (STRATEJİK PLAN) oluşabilmektedir.

Okulumuz misyon, vizyon ve stratejik planını ilk olarak 2008 yılında belirlemiştir. Okulumuz, daha iyi bir eğitim seviyesine ulaşmak düşüncesiyle sürekli yenilenmeyi ve kalite kültürünü kendisine ilke edinmeyi amaçlamaktadır. Kalite kültürü oluşturmak için eğitim ve öğretim başta olmak üzere insan kaynakları ve kurumsallaşma, sosyal faaliyetler, alt yapı, toplumla ilişkiler ve kurumlar arası ilişkileri kapsayan 2024-2028 stratejik planı hazırlanmıştır.

“2028 Eğitim Vizyonu’ nun, 21. yüzyıla dair eğitim önerisi, 21. Yüzyıl Talim ve Terbiye Modeli şeklindeki çift kanatlı bir okumadır. Sadece beceri kazandırmak hayatı göğüslemeye yetmemektedir. Gerekli olan insana ait evrensel, yerel, maddi, manevi, mesleki, ahlaki ve millî tüm değerleri kapsayan ve kuşatan bir olgunlaşma, gelişme, ilerleme, değişim ve ahlak güzelliğidir.” Düşüncesinden hareketle 2028 Eğitim Vizyonu ile eğitimimizi dünyada muasır ülkeler seviyesine çıkarmak için var gücümüzle çalışmaya devam edeceğiz.

Güvercinlik Şehit Hasan Gülhan Mesleki ve Teknik Anadolu Lisesi Stratejik Planı (2024-2028)’de belirtilen amaç ve hedeflere ulaşmamızın okulumuzun gelişme ve kurumsallaşma süreçlerine önemli katkılar sağlayacağına inanmaktayız. Planın hazırlanmasında emeği geçen öğretmenlerimize, öğrencilerimize, velilerimize, Strateji Geliştirme Kurulu/Ekibine ve uygulanmasında yardımcı olacak herkese teşekkür ederim.

Nihat ŞİMDİ
Okul Müdürü

İÇİNDEKİLER

1. GİRİŞ VE STRATEJİK PLANIN HAZIRLIK SÜRECİ

- 1.1. Strateji Geliştirme Kurulu ve Stratejik Plan Ekibi
- 1.2. Planlama Süreci

2. DURUM ANALİZİ

- 2.1. Kurumsal Tarihçe
- 2.2. Uygulanmakta Olan Planın Değerlendirilmesi
- 2.3. Mevzuat Analizi
- 2.4. Üst Politika Belgelerinin Analizi
- 2.5. Faaliyet Alanları ile Ürün ve Hizmetlerin Belirlenmesi
- 2.6. Paydaş Analizi
- 2.7. Kuruluş İçi Analiz

- 2.7.1. Teşkilat Yapısı
- 2.7.2. İnsan Kaynakları
- 2.7.3. Teknolojik Düzey
- 2.7.4. Mali Kaynaklar
- 2.7.5. İstatistik Veriler

2.8. Dış Çevre Analizi (Politik, Ekonomik, Sosyal, Teknolojik, Yasal ve Çevresel Çevre Analizi -PESTLE)

2.9. Güçlü ve Zayıf Yönler ile Fırsatlar ve Tehditler (GZFT) Analizi

2.10. Tespit ve İhtiyaçların Belirlenmesi

3. GELECEĞE BAKIŞ

- 3.1. Misyon
- 3.2. Vizyon
- 3.3. Temel Değerler

4. AMAÇ, HEDEF VE STRATEJİLERİN BELİRLENMESİ

- 4.1. Amaçlar
- 4.2. Hedefler
- 4.3. Performans Göstergeleri
- 4.4. Stratejilerin Belirlenmesi
- 4.5. Maliyetlendirme

5. İZLEME VE DEĞERLENDİRME

6. Tablo/Şekil/Grafikler/Ekler

1. GİRİŞ VE STRATEJİK PLANIN HAZIRLIK SÜRECİ

1.1. Strateji Geliştirme Kurulu ve Stratejik Plan Ekibi

Strateji Geliştirme Kurulu: Okul müdürünün başkanlığında, bir okul müdür yardımcısı, bir öğretmen ve okul/aile birliği başkanı ile bir yönetim kurulu üyesi olmak üzere 5 kişiden oluşan üst kurul kurulur.

Stratejik Plan Ekibi: Okul müdürü tarafından görevlendirilen ve üst kurul üyesi olmayan okul müdür yardımcısı başkanlığında, belirlenen öğretmenler ve gönüllü velilerden oluşur.

Tablo 1. Strateji Geliştirme Kurulu ve Stratejik Plan Ekibi Tablosu

Strateji Geliştirme Kurulu Bilgileri		Stratejik Plan Ekibi Bilgileri	
Adı Soyadı	Ünvanı	Adı Soyadı	Ünvanı
Erdinç PINARBAŞI	Mdr. Yardımcısı	Utku TUNAVELİOĞLU	Mdr. Yardımcısı
Hediye NALBANTOĞLU	Rehber Öğretmen	Refika Birgül DEĞER	Rehber Öğretmen
Yusuf GÖRGÜN	Öğretmen	Zeynep ERBAY	Öğretmen
Şehnaz BAYAV	Öğretmen	Zeynep Yaşar ARIKAN	Öğretmen
Barış EKİCİ	Öğretmen	Mustafa TOKDEMİR	Öğretmen

1.2. Planlama Süreci:

Stratejik Planlama Çalışmaları kapsamında okul personelimiz içerisinde “Stratejik Plan Üst Kurulu” ve “Stratejik Planlama Ekibi” kurulmuştur. Önceden hazırlanan anket formlarında yer alan sorular katılımcılara yöneltilmiş ve elde edilen veriler birleştirilerek paydaş görüşleri oluşturulmuştur. Bu bilgilendirme ve değerlendirme toplantılarında yapılan anketler ve hedef kitleye yöneltilen sorularla mevcut durum ile ilgili veriler toplanmıştır.

2. DURUM ANALİZİ

Stratejik planlama ekibi tarafından, tüm iç ve dış paydaşların görüş ve önerileri bilimsel yöntemlerle analiz edilerek planlı bir çalışmayla stratejik plan hazırlanmıştır. Bu çalışmalarda izlenen adımlar;

1. Okulun var oluş nedeni (**misyon**), ulaşmak istenilen nokta (**vizyon**) belirlenip okulumuzun tüm paydaşlarının görüş ve önerileri alındıktan sonra vizyona ulaşmak için gerekli olan **stratejik amaçlar** belirlenmiştir. Stratejik amaçlar;

- a. Okul içinde ve faaliyetlerimiz kapsamında iyileştirilmesi, korunması veya önlem alınması gereken alanlarla ilgili olan stratejik amaçlar,
- b. Okul içinde ve faaliyetler kapsamında yapılması düşünülen yenilikler ve atılımlarla ilgili olan stratejik amaçlar,
- c. Yasalar kapsamında yapmak zorunda olduğumuz faaliyetlere ilişkin stratejik amaçlar olarak da ele alınmıştır.

Stratejik amaçların gerçekleştirilebilmesi için **hedefler** konulmuştur. Hedefler stratejik amaçla ilgili olarak belirlenmiştir. Hedeflerin spesifik, ölçülebilir, ulaşılabilir, gerçekçi, zamana bağlı, sonuca odaklı, açık ve anlaşılabilir olmasına özen gösterilmiştir.

1. Hedeflere uygun belli bir amaca ve hedefe yönelen, başlı başına bir bütünlük oluşturan, yönetilebilir, maliyetlendirilebilir faaliyetler belirlenmiştir. Her bir faaliyet yazılırken; bu faaliyet “bizi amacımıza ulaştırır mı?” sorgulaması yapılmıştır.
 2. Hedeflerin/faaliyetlerin gerçekleştirilebilmesi için sorumlu ekipler ve zaman belirtilmiştir.
 3. Faaliyetlerin başarısını ölçmek için **performans göstergeleri** tanımlanmıştır.
 4. Strateji, alt hedefler ve faaliyet/projeler belirlenirken yasalar kapsamında yapmak. Zorunda olunan faaliyetler, paydaşların önerileri, çalışanların önerileri, önümüzdeki dönemde beklenen değişiklikler ve GZFT (SWOT) çalışması göz önünde bulundurulmuştur.
 5. GZFT çalışmasında ortaya çıkan zayıf yanlar iyileştirilmeye, tehditler bertaraf edilmeye; güçlü yanlar ve fırsatlar değerlendirilerek kurumun faaliyetlerinde fark yaratılmaya çalışılmıştır; önümüzdeki dönemlerde beklenen değişikliklere göre de önlemler alınmasına özen gösterilmiştir.
 6. Strateji, Hedef ve Faaliyetler kesinleştikten sonra her bir faaliyet için maliyetlendirilme yapılmıştır.
 7. Maliyeti hesaplanan her bir faaliyetler için kullanılacak kaynaklar belirtilmiştir. Maliyeti ve kaynağı hesaplanan her bir faaliyet/projenin toplamları hesaplanarak bütçeler ortaya çıkartılmıştır.
- Yukarıdaki çalışmalar gerçekleştirildikten sonra Güvercinlik Şehit Hasan GÜLHAN Mesleki ve Teknik Anadolu Lisesi'nin 2024-2028 Dönemi Stratejik Plan taslağı son halini almış ve onaya sunulmuştur.

Güvercinlik Şehit Hasan GÜLHAN
Mesleki ve Teknik Anadolu Lisesi
Stratejik Planlama Ekibi

2.1. Kurumsal Tarihçe

Okulumuz, Güvercinlik Şehit Hasan Gülhan Mesleki ve Teknik Anadolu Lisesi, Ankara Valiliği Millî Eğitim Müdürlüğü'nün 27.07.1999 tarih ve 808 sayılı yazıları ile Güvercinlik Endüstri Meslek Lisesi adı altında, 2000-2001 eğitim-öğretim yılında Motor, Elektrik ve Elektromekanik Taşıyıcılar Bölümleri ile eğitime başlamıştır. Erkek Teknik Öğretim Genel Müdürlüğü'nün 12.03.2001 tarih ve 1845 sayılı genelgesi ile Özkan Erdek Mesleki Eğitim Merkezi Müdürlüğü ve Güvercinlik Endüstri Meslek Lisesi Müdürlüğü aynı yönetim altında birleştirilmiş ve 01.12.2010 tarihine kadar tek müdürlük çatısı altında eğitim-öğretim faaliyetlerine devam etmiştir.

2001-2002 Eğitim-Öğretim Yılı'nda Bilgisayar, Motor ve Elektronik bölümleri, 2003-2004 eğitim-öğretim yılında ise Metal İşleri Bölümü açılmıştır. 2004-2005 eğitim-öğretim yılında Teknik Lise Bilgisayar Bölümü, 2007-2008 Eğitim-öğretim yılında Anadolu Teknik Lisesi Bilgisayar Bölümü ve son olarak 2013-2014 Eğitim- öğretim yılında Anadolu Teknik Lisesi Elektrik-Elektronik Alanı ile Motorlu Araçlar Teknolojisi Alanı faaliyete geçirilmiştir. Bu süreçte Metal İşleri Bölümü öğrenci kaydı yapılamadığı için kapatılmıştır. 2014-2015 Eğitim- öğretim yılında okulumuzun öğretim programı Anadolu Meslek Lisesi kapsamına alınmıştır. 2015-2016 Eğitim-Öğretim yılında Makine Teknolojisi alanı açılmış, 2016-2017 eğitim-öğretim yılında öğrenci alımına başlanmıştır. 20/02/2017 tarih ve Ankara İl Milli Eğitim Müdürlüğü'nün 63971525-105-E.2156943 sayılı yazısı ile okulumuz ismi Güvercinlik Şehit Hasan Gülhan Mesleki ve Teknik Anadolu Lisesi olarak değişmiştir. 2019-2020 eğitim-öğretim yılında Uçak Bakım Alanı, Uçak-Gövde-Motor dalı açılmış ve öğrenci alımına başlanmıştır. 2023-2024 Eğitim-Öğretim yılı itibariyle 8 idareci 85 öğretmen ve 903 öğrenci ile eğitim-öğretim faaliyetlerine devam etmektedir.

2.2. Uygulanmakta Olan Stratejik Planın Deęerlendirilmesi

Okulumuz Stratejik Planı izleme ve deęerlendirme alıřmalarında 5 yıllık Stratejik Planın izlenmesi ve 1 yıllık gelişim planının izlenmesi olarak ikili bir ayrıma gidilecektir.

Stratejik planın izlenmesinde 6 aylık dönemlerde izleme yapılacak denetim birimleri, il ve ile millî eęitim müdürlüęü ve Bakanlık denetim ve kontrollerine hazır halde tutulacaktır.

Yıllık planın uygulanmasında yürütme ekipleri ve eylem sorumlularıyla aylık ilerleme toplantıları yapılacaktır. Toplantıda bir önceki ayda yapılanlar ve bir sonraki ayda yapılacaklar görüşülüp karara bağlanacaktır.

2.3. Yasal Yükümlülükler ve Mevzuat Analizi

1. Bakanlığın eğitim politikaları ve stratejik planlarını, mevzuat ve programlar doğrultusunda yönetmek, yönlendirmek, denetlemek ve koordine ederek etkin ve verimli bir şekilde yerine getirmek ve bu görevlerini ilçe yöneticileri arasında yapacakları iş bölümü çerçevesinde yürütmek.
2. Orta öğretim çağındaki öğrencileri bedenî, zihnî, ahlakî, manevî, sosyal ve kültürel nitelikler yönünden geliştiren ve insan haklarına dayalı toplum yapısının ve küresel düzeyde rekabet gücüne sahip ekonomik sistemin gerektirdiği bilgi ve becerilerle donatarak geleceğe hazırlamak; eğitim ve öğretim programlarını uygulamak; öğretmen ve öğrencilerin eğitim ve öğretim hizmetlerini bu çerçevede yürütmek ve denetlemek.
3. Eğitime erişimi kolaylaştıran, her vatandaşın eğitim fırsat ve imkânlarından eşit derecede yararlanabilmesini teminat altına alan politika ve stratejiler uygulamak, uygulanmasını izlemek ve koordine etmek.
4. Tüm bireyleri beden, zihin, ahlak, ruh ve duygu bakımlarından dengeli ve sağlıklı şekilde gelişmiş bir kişiliğe ve karaktere, hür ve bilimsel düşünme gücüne, geniş bir dünya görüşüne sahip, insan haklarına saygılı, kişilik ve teşebbüse değer veren, topluma karşı sorumluluk duyan, yapıcı, yaratıcı ve verimli kişiler olarak yetiştirmek.
5. Tüm bireylerin ilgi, istidat ve kabiliyetlerini geliştirerek gerekli bilgi, beceri, davranışlar ve birlikte iş görme alışkanlığı kazandırmak suretiyle hayata hazırlanmalarını, onların kendilerini mutlu kılacak ve toplumun mutluluğuna katkıda bulunacak bir meslek sahibi olmalarını sağlamak.
6. Özel yetenek sahibi kişilerin bu niteliklerini koruyucu ve geliştirici özel eğitim ve öğretim programlarını uygulamak ve uygulanmasını koordine etmek.
7. Eğitim kurumları, yönetici, öğretmen ve çalışanlar için belirlenen performans ölçütlerinin uygulanmasını, öğretim materyallerinin kullanımını, eğitim öğretim programlarının uygulanmasını, öğretmen yeterliliklerini izlemek ve değerlendirilmesini sağlamak.
8. Vatandaş odaklı yönetimin oluşturulması, idarenin geliştirilmesi, yönetim kalitesinin artırılması, hizmet standartlarının belirlenmesi, iş ve karar süreçlerinin oluşturulması, bürokrasi ve kırtasiyeciliğin azaltılmasını sağlayarak kamu kaynaklarını etkin yönetmek.
9. Eğitim öğretim hizmetlerini sunarken; kalkınma planları ve programlarda yer Alan politika ve hedefler doğrultusunda kamu kaynaklarının etkili, ekonomik, verimli bir şekilde kullanılmasını, hesap verebilirliği ve malî saydamlığı sağlamak.

2.4. Üst Politika Belgeleri Analizi

Millî Eğitim müdürlüğüne görev ve sorumluluk yükleyen amir hükümlerin tespit edilmesi için tüm üst politika belgeleri ayrıntılı olarak taranmış ve bu belgelerde yer alan politikalar incelenmiştir. Analiz edilen belgelerden MEB 2024-2028 Stratejik Planı'nın stratejik amaç, hedef, performans göstergeleri ve stratejileri hazırlanırken yararlanılmıştır.

Millî Eğitim Bakanlığı 2023 Eğitim Vizyonu merkezde olmak üzere üst politika belgeleri; temel üst politika belgeleri ve diğer üst politika belgeleri olarak iki bölümde ele alınmıştır. Stratejik plan ve üst politikalar arasında ilişki kurulması amacıyla analiz edilen belgelerden bazıları ise Tablo 2'de gösterilmiştir.

Üst Politika Belgesi	İlgili Bölüm/Referans	Verilen Görevler/İhtiyaçlar
MEB 2023 Eğitim Vizyonu	Meslekî ve Teknik Eğitim Strateji Belgesi (2014-2018)	Meslekî ve Teknik Eğitim Strateji Belgesinde Belirtilen Hedeflere Ulaşmak
MEB 2019-2023 Stratejik Planı	Mesleki Eğitim Kurulu Kararları	Mesleki Eğitim Kurulu Kararlarına Uymak
Meslekî ve Teknik Eğitim Strateji Belgesi (2014-2018)	Hayat Boyu Öğrenme Strateji Belgesi (2014-2018)	Hayat Boyu Öğrenme Strateji Belgesinde belirlenen hedeflere ulaşmak.
Ankara Büyükşehir Belediyesi 2015-2019 Stratejik Planı	Diğer Kamu Kurum ve Kuruluşlarının Stratejik Planları	Diğer Kamu Kurum ve Kuruluşlarının Stratejik Planlarında belirlenen hedeflerde ortak noktalara dikkat etmek.
Mesleki Eğitim Kurulu Kararları	Ankara İl MEM 2019-2023 Stratejik Planı	Ankara İl MEM 2019-2023 Stratejik Planında belirlenen hedeflere ulaşmak.

Tablo 2. Üst Politika Belgeleri Analizi Tablosu

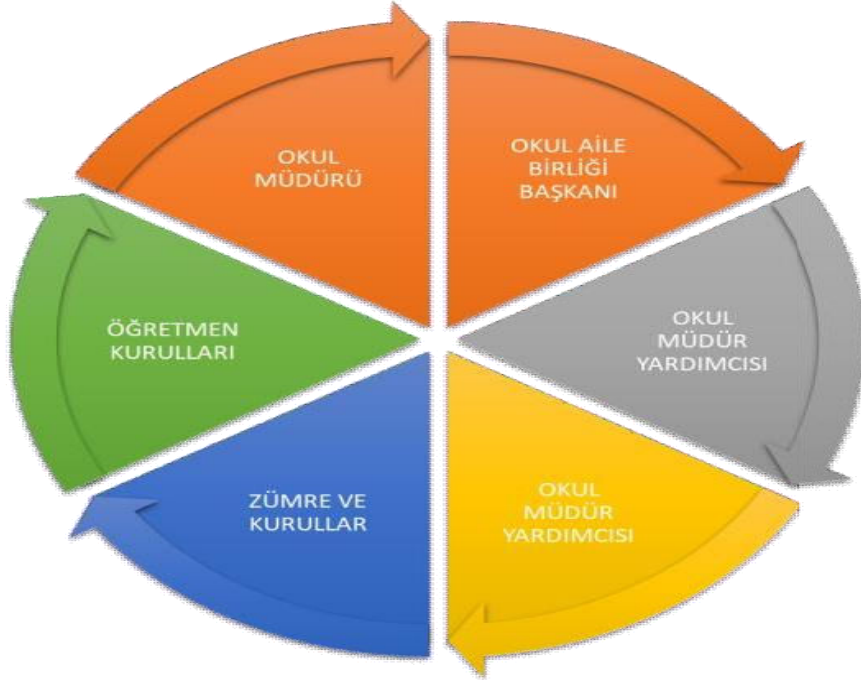
2.5. Faaliyet Alanları ile Ürün/Hizmetlerin Belirlenmesi

Tablo 3. Faaliyet Alanlar/Ürün ve Hizmetler Tablosu

Faaliyet Alanı	Ürün/Hizmetler
Öğretim-eğitim faaliyetleri	Öğrenci İşleri Kayıt-nakil işleri Devam-devamsızlık Sınıf geçme Sınav hizmetleri.
Rehberlik faaliyetleri	Öğrencilere rehberlik yapmak Velilere rehberlik etmek Rehberlik faaliyetlerini yürütmek.
Sosyal faaliyetler	Öğrencileri sosyal ve kültürel olarak geliştirmek. Sosyalleşmelerini sağlamak ve değerlerimizi kavratmak.
Sportif faaliyetler	Öğrencileri bedensel ve zihinsel olarak geliştirecek her türlü sportif faaliyet yapmak, turnuvalar düzenlemek ve turnuvalara katılmak.
Kültürel ve sanatsal faaliyetler	Öğrencilerimizin sanatın ve kültürel faaliyetlerin değerini anlamalarını sağlamak ve onları bu faaliyetler içerisine aktif bir şekilde dahil etmek.
İnsan kaynakları faaliyetleri (mesleki gelişim faaliyetleri, personel etkinlikleri...)	Hayat Boyu Öğrenme Kapsamındaki hedefleri gerçekleştirmek.
Okul aile birliği faaliyetleri	Okul-Veli işbirliği ile hareket ederek alınan kararlarda ortaklık sağlamak.
Öğrencilere yönelik faaliyetler	Öğrencilerin ihtiyaç duydukları her alanda faaliyetlerde bulunmak.
Ölçme değerlendirme faaliyetleri	2023 Eğitim Öğretim yılı ile Bakanlığımız ile birlikte Öğrencilerimizi öğrendikleri kapsamda ölçme-değerlendirme yapmak.
Öğrenme ortamlarına yönelik faaliyetler	Öğrencilerin öğrenme alanlarını gelişime açık hale getirmek.
Ders dışı faaliyetler	Açılan egzersizlerle öğrencileri her alanda gelişmelerini sağlamak.

2.6. Paydaş Analizi

Kurumumuzun temel paydaşları öğrenci, veli ve öğretmen olmakla birlikte, eğitimin dışsal etkisi nedeniyle okul çevresinde etkileşim içinde olunan geniş bir paydaş kitlesi bulunmaktadır. Paydaşlarımızın görüşleri anket, toplantı, dilek ve istek kutuları, elektronik ortamda iletilen önerilerde dâhil olmak üzere çeşitli yöntemlerle sürekli olarak alınmaktadır.



EK-1 Paydaş Sınıflandırma Matrisi

PAYDAŞLAR	İÇ PAYDAŞLAR	DIŞ PAYDAŞLAR	YARARLANICI		
	Çalışanlar, Birimler	Temel ortak	Stratejik ortak	Tedarikçi	Müşteri, hedef kitle
Millî Eğitim Bakanlığı		√			
Valilik		√			
Milli Eğitim Müdürlüğü Çalışanları		√		√	
İlçe Milli Eğitim Müdürlükleri	√				
Okullar ve Bağlı Kurumlar		√			
Öğretmenler ve Diğer Çalışanlar	√		0	0	
Öğrenciler ve Veliler					√
Okul Aile Birliği			√		√
Üniversite		√	0		
Özel İdare		√			
Belediyeler		√			
Güvenlik Güçleri (Emniyet, Jandarma)		√	0		
Bayındırlık ve İskân Müdürlüğü		√			
Sosyal Hizmetler Müdürlüğü		√	0		0
Gençlik ve Spor Müdürlüğü		√	0		
Muhtarlık		√	0	0	
İşveren kuruluşlar		√	0	0	0
Sivil Toplum Kuruluşları		√			

Tabloda yer paydaşların listesi okul/kurumun türüne ve yapısına göre değişiklik gösterebilir.

√: Tamamı 0: Bir kısmı

EK -2 Paydaş Önceliklendirme Matrisi

Paydaş	İç Paydaş	Dış Paydaş	Yararlanıcı (Müşteri)	Neden Paydaş?	Önceliği
MEB		√		Bağlı olduğumuz merkezi idare	1
Öğrenciler			√	Hizmetlerimizden yaralandıkları için	1
Özel İdare		√		Tedarikçi mahalli idare	1
STK		0		Amaç ve hedeflerimize ulaşmak iş birliği yapacağımız kurumlar	.

Paydaşlar belirlendikten sonra okul/kurumun hangi ürün/hizmetleri hangi yararlanıcılar için sunduğunu göstermeye yarayan paydaş-ürün/hizmet matrisi oluşturulmalıdır. Bu matrisin sonucuna göre paydaşların ürün hizmetler hakkındaki görüşleri alınmalıdır.

Ek-3 Yararlanıcı Ürün/Hizmet Matrisi

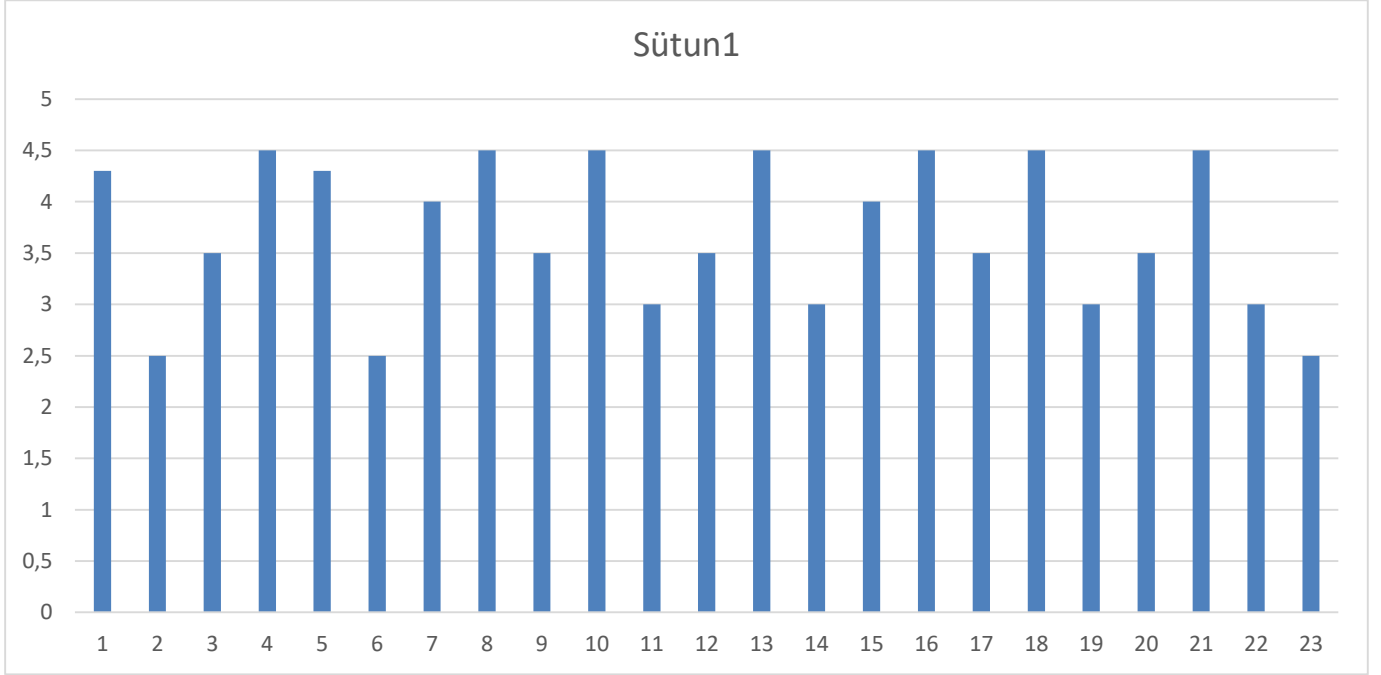
Ürün/Hizmet	Eğitim-Öğretim (Örgün-Yaygın)	Yatılılık-Bursluluk	Nitelikli İş Gücü	AR-GE, Projeler, Danışmanlık	Altyapı, Donatım Yatırım	Yayın	Rehberlik, Kurs, Sosyal etkinlikler	Mezunlar (Öğrenci)	Ölçme-Değerlendirme
Yararlanıcı (Müşteri)									
Öğrenciler	√	o	√		√		√		√
Veliler	√						o		o
Üniversiteler				o				√	
Medya									
Uluslararası kuruluşlar									
Meslek Kuruluşları			√	√	0		o	√	
Sağlık kuruluşları									
Diğer Kurumlar			√						o
Özel sektör			√	o	0		o	√	

√ : Tamamı 0 : Bir kısmı

İç paydaşlar,

İç Paydaş anketlerine ilişkin ortaya çıkan temel sonuçlara altta yer verilmiştir:

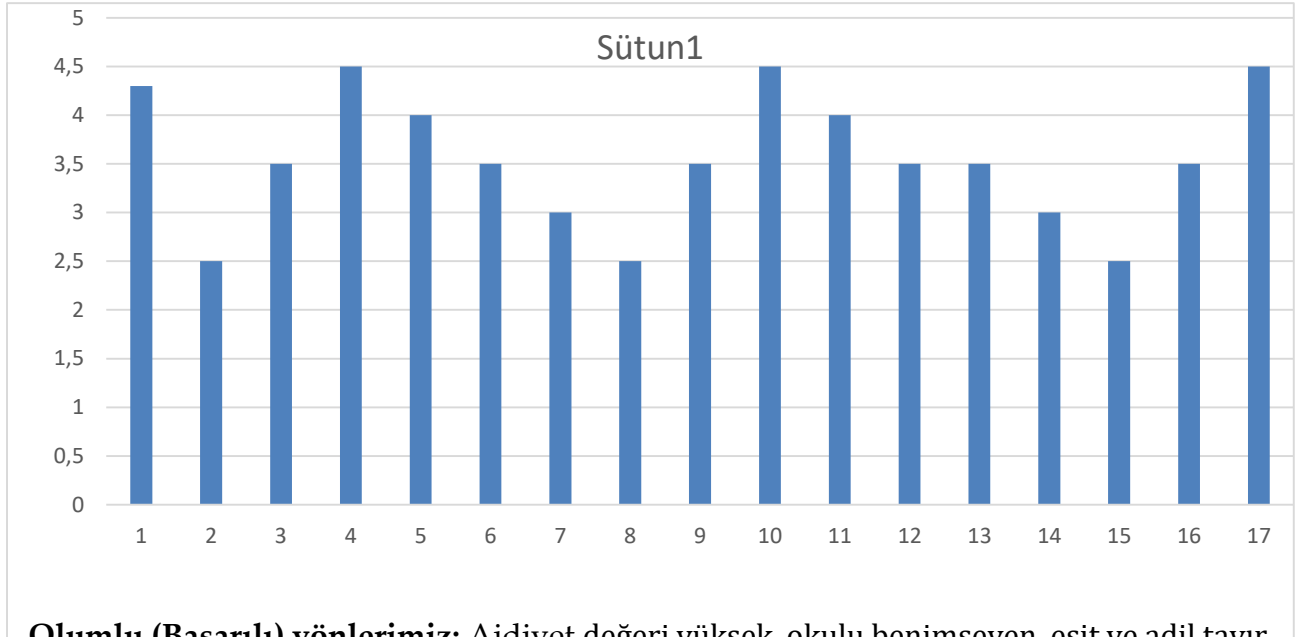
Öğrenci Anketi Sonuçları:



Olumlu (Başarılı) yönlerimiz: Okulda güvende hissedip okulu sevmektedirler. Öğretmenlerle iletişim kurup sorunları rahatlıkla dilegetirmektedirler. Okulumuz temiz olup, ders araç gereçleri ile işlenmeye çalışılmaktadır. Sınıflarımız kalabalık değildir.

Olumsuz (başarısız) yönlerimiz: Okulumuzda sportif, sosyal ve kültürel faaliyetlere daha fazla yer verilmesi gerekmektedir. Okulkantininin daha etkin denetlenmesi gerekmektedir.

Öğretmen Anketi Sonuçları:



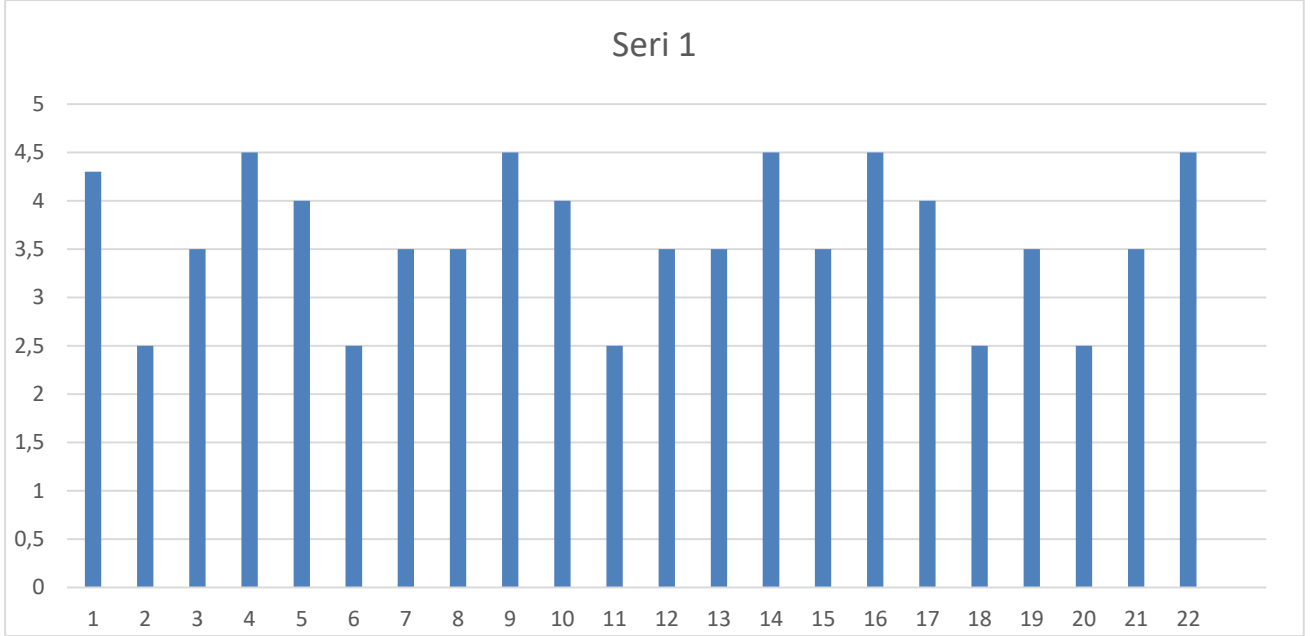
Olumlu (Başarılı) yönlerimiz: Aidiyet değeri yüksek, okulu benimseyen, eşit ve adil tavır gören. Öğretmen gelişimi için fırsatlar sunan, yenilik çalışmalarında destek olan. Öğretmenler arası işbirliğine önem veren. Yapılacak çalışmalarda öğretmenin fikri alınan bir kurum.

Olumsuz (başarısız) yönlerimiz: Sosyal etkinlikler yeteri kadar yapılamamakta. Araç gereçler yönünden yenilikler yapılmalı. Okulda daha objektif ödül ceza sistemi oluşturulmalı.

Dış paydaşlar, okul/kurumun bir parçası olmayan ancak okulda gerçekleşen her faaliyetten dolayı olarak etkilenen, bağlı/ilişkili/ilgili kişi, grup ya da kurumları ifade eder. Okul/kurumun

dış paydaşları; veliler, il ve ilçe millî eğitim müdürlükleri, Valilik, kamu kurum ve kuruluşları, muhtarlar, sivil toplum ve özel sektör kuruluşları vb. olarak sıralanabilir.

Veli Anketi Sonuçları:



Olumlu (Başarılı) yönlerimiz: Öğretmenle ihtiyaç duyduğum her zaman görüşme imkânım var. Öğrencimle ilgili sorunlar olunca ilgilenip, devam etmediği zaman arayıp haber verilmektedir. Okul temiz ve bakımlı olup, öğrencim giriş ve çıkışlarda gerekli güvenlik tedbirleri alınmış olup, teneffüslerde kontrol edilmektedir. Dersler araç ve gereçlerle işlenip öğrencimle ilgilenilmektedir. Okul sitesi güncel olup, e-okuldan gerekli bilgileri ulaşılmaktayım.

Olumsuz (başarısız) yönlerimiz: Okul fiziki yetersizlikler. Sportif, sanatsal ve sosyal etkinliklere daha fazla yer verilmemesi. Veliyle daha fazla işbirliğinin olmaması

2.7. Okul/Kurum İçi Analiz

2.7.1. Teşkilat Yapısı

Tablo 4.Okul/Kurum İçi Analiz İçerik Tablosu

Okul/Kurum İçi	Analiz İçerik Tablosu
Öğrenci sayıları	9-10-11-12, Elektrik-Elektronik Alanı, Bilişim Teknolojisi Alanı, Motorlu Araçlar Teknolojisi Alanı , Uçak Bakım Alanı , Makine ve Tasarım Teknolojisi Alanı, Yazılım Geliştirme Dalı, Asansör Sistemleri, Elektronik ve Haberleşme Dalı, Elektrik Tesisatları ve Dağıtım Dalı, Otomotiv Elektromekanik Dalı, Otomotiv Boya Dalı, Otomotiv Gövde Dalı, Bilgisayar Destekli Endüstriyel Modelleme Dalı, Bilgisayarlı Makine İmalatı Dalı, Uçak Gövde-Motor Dalı, Kaynaştırma Öğrencileri 9. Sınıf 13, 10. Sınıf 6, 11. Sınıf 11 ve 12. Sınıf 8 öğrenci vardır. Sınıflarda 2 yabancı uyruklu öğrenci bulunmaktadır.
Akademik başarı verileri	9.Sınıf Sayısal Derslerin Başarı Verisi 37,5 Sözel Derslerin Başarı Verisi 30'0 dur. 10.Sınıf Sayısal Derslerin Başarı Verisi 34,0 Sözel Derslerin Başarı Verisi 63'tür. 11.Sınıf Sayısal Derslerin Başarı Verisi 79,0 Sözel Derslerin Başarı Verisi 82'tür. 12.Sınıf Sayısal Derslerin Başarı Verisi 84,6 Sözel Derslerin Başarı Verisi 79,2'dir.
Sosyal-kültürel-bilimsel ve sportif başarı verileri	Bireysel Spor dallarında yarışmalara katılan öğrencilerimiz mevcuttur.
Öğrenme stilleri envanteri	Yapılan öğrenme stilleri Envanteri anketimize göre öğrencilerimizin yüzde 52'si yaparak yaşayarak öğrenmeyi, yüzde 34'ü görsel olarak öğrenmeyi, yüzde 14'ü ise işitsel olarak öğrenme stillerini kendisine daha uygun görmüştür.
Devam-devamsızlık verileri	Okulumuzda 5 güne kadar devamsızlık yapan öğrenci yüzdesi yüzde 33,64'dir. 15 güne kadar devamsızlık yapan öğrenci yüzdesi yüzde 21,62'dir. 25 güne kadar devamsızlık yapan öğrenci yüzdesi yüzde 8,64'tür. 55 güne kadar devamsızlık yapan öğrenci yüzdesi yüzde 1,75'tir. Öğrencilere yaptığımız devamsızlık nedenleri anketinde devamsızlık nedenleri olarak ailevi ve ekonomik nedenler başı çekmektedir.
Okul disiplinini etkileyen faktörler anketi	Okul Disiplinin etkileyen faktörler içerisinde sosyal medya bağımlılığı ve yanlış kullanımı, Teknoloji bağımlılığı ve yanlış kullanımı, Çevresel faktörler ve Ailevi Sebepler olarak belirlenmiştir.
İnsan kaynakları verileri	Okulumuzda mevcut 8 idareciden tanesi 5 Yüksek Lisans 3 tanesi Lisans mezunudur. 85 Öğretmenimizden 1 tanesi Doktora, 26 tanesi Yüksek Lisans 68 tanesi Lisans mezunudur. 5 Destek personelimizden 3 tanesi ön lisans 2 tanesi lise mezunudur.
Öğretmenlerin hizmet içi eğitime katılma oranları	85 Öğretmenimizin Hizmet İçi eğitimlere katılma oranı yüzde 98'dir
Öğrenme ortamı verileri	Okulumuz A-B Bloklarından oluşmaktadır. Okulumuzda 1 adet kapalı spor salonu ve 1 Adet Mini Halı Saha bulunmaktadır. 19 atölye, 5 laboratuvar, 27 adet de sınıf bulunmaktadır. Okulumuzda 1 adet Müzik Atölyesi bulunmaktadır. Atölye ve sınıflarımızda toplam 43 adet akıllı tahta bulunmaktadır.
Okul/kurum ortamını değerlendirme anketi	Okul rehberlik servisi tarafından uygulanmaktadır.

2.7.2. İnsan Kaynakları

Tablo 5. Çalışanların Görev Dağılımı

Çalışanın Ünvanı	Görevleri
Okul /Kurum Müdürü	Mali ve İdari İşleri Koordine Etmek.
Müdür Baş Yardımcısı	Personel İşleri, Okul Disiplin Kurulu.
Müdür Yardımcısı	İlgili Sınıf Seviyesi Öğrenci İşleri, Sosyal Etkinlikler, Mali İşler, Koordinatörlükler, Projeler.
Atölye ve Bölüm Şefleri	Bölmeleri ve Atölyeleri ile ilgili iş ve işlemler.
Öğretmenler	Eğitim-Öğretim, Nöbet.
Yönetim İşleri ve Büro Memuru	Evrak Kayıt, Ödeme Evrakları Oluşturma
Yardımcı Hizmetler Personeli	Bina ve eklentilerinin temizliği, Motor Atölyelerinin Bakımı
Sayman	Döner Sermaye iş ve işlemleri.

Tablo 6. İdari Personelin Hizmet Süresine İlişkin Bilgiler

Hizmet Süreleri	2024 Yıl İtibarıyla	
	Kişi Sayısı	%
1-4 Yıl		
5-6 Yıl		
7-10 Yıl	1	12,5
10.....Üzeri	7	87,5

Tablo 7. Okul/Kurumda Oluşan Yönetici Sirkülasyonu Oranı

	Yıl İçerisinde Okul/Kurumdan Ayrılan Yönetici Sayısı			Yıl İçerisinde Okul/Kurumda Göreve Başlayan Yönetici Sayısı		
	2021	2022	2023	2021	2022	2023
TOPLAM	1		3	1	1	3

Tablo 8. İdari Personelin Katıldığı Hizmet İçi Programları

Adı Soyadı	Görevi	Katıldığı Çalışmanın Adı	Katıldığı Yıl	Belge No
Nihat ŞİMDİ	Müdür	Meb Birim Amirlerinin Öğretmen Bilgilendirme Semineri	2023	2023007736
		Etik Eğitimi Semineri	2023	2023067684
		Proje Danışmanlığı Semineri	2020	2020000686
		Yönetici Geliştirme Programı Semineri 4	2022	2022062038
		Yönetici Geliştirme Programı Semineri 3	2022	2022062018
		Yönetici Geliştirme Programı Semineri 2	2022	2022061931
		Yönetici Geliştirme Programı Semineri 1	2022	2022061896
		Sınai Mülkiyet Semineri	2021	2021000140
		İlk Yardım Eğitimi Kursu	2021	2021060198
		Öğretmenlik Uygulaması Danışmanlığı Eğitimi Kursu	2023	2023004891
Utku TUNAVELİOĞLU	Müdür Baş. Yard	Çalışanların Temel İş Sağlığı ve Güvenliği Eğitim Kursu (Tehlikeli İşyerleri)	2021	2021060944
		e-Mesem Uygulamaları Eğitimi Semineri	2024	2024064542
		MEB Birim Amirlerinin Öğretmen Bilgilendirme Semineri	2023	2023007736
		Öğretimsel Rehberlik Semineri	2022	2022000758
		Soru Hazırlama Teknikleri Kursu	2022	2022062678

		Etik Eğitimi Semineri	2023	2023067684
Erdinç PINARBAŞI	Teknik Md Yar	e- Mesem Uygulamaları Eğitimi Semineri	2024	2024064540
		Sınai Mülkiyet Semineri	2021	2021000140
		Uzman Öğretmenlik Eğitim Programı Semineri	2022	2023004331
		MEB Birim Amirlerinin Öğretmen Bilgilendirme Semineri	2023	2023007736
		Etik Eğitimi Semineri	2023	2023067684
Murat ZİREKER	Müdür Yar	e-Mesem Uygulamaları Eğitimi Semineri	2022	2022061869
		Sınai Mülkiyet Semineri	2021	2021000140
		MEB Birim Amirlerinin Öğretmen Bilgilendirme Semineri	2023	2023007929
		Gençlerle İletişim Semineri	2023	2023003861
		Neuro Linguistic Programming (NLP) ye Giriş Semineri	2022	2022001017
		Zaman Yönetimi Semineri	2023	2023002452
Zeynep GÜRBÜZ	Müdür Yar	Uzman Öğretmenlik Eğitim Programı Semineri	2022	2022004331
		Etik Eğitimi Semineri	2023	2023067684
		Sorumluluk, Liderlik ve Değerler Eğitimi Semineri	2022	2022001577
		Neuro Linguistic Programming (NLP) ye Giriş Semineri	2022	2022001017
		e-Mesem Uygulamaları Eğitimi Semineri	2022	2024064540
Serap OKUMUŞ	Müdür Yar	Çalışanların Temel İş Sağlığı ve Güvenliği Eğitim Kursu (Tehlikeli İşyerleri)	2024	2024064587
		Etik Eğitimi Semineri	2024	2023067633
		Çalışanların Temel İş Sağlığı ve Güvenliği Eğitim Kursu (Tehlikeli İşyerleri)	2021	2021060941
		e-Mesem Uygulamaları Eğitimi Semineri	2022	2024064540
Ömer SAĞIR	Müdür Yar	Sınai Mülkiyet Semineri	2021	2021000140
		İlk Yardım Eğitimi Kursu	2021	2021060050
		Uzman Öğretmenlik Eğitim Programı Semineri	2022	2022004331
		e-Mesem Uygulamaları Eğitimi Semineri	2022	2024064540
		Zaman Yönetimi Semineri	2023	2023002452
		MEB Birim Amirlerinin Öğretmen Bilgilendirme Semineri	2023	2023007736
Sinem KAHVECİ	Müdür Yar	MEB Birim Amirlerinin Öğretmen Bilgilendirme Semineri	2023	2023007736
		Çalışanların Temel İş Sağlığı ve Güvenliği Eğitimi Kursu (Az Tehlikeli İşyerleri)	2022	2022310444
		Etik Eğitimi Semineri	2024	2023067633
		e-Mesem Uygulamaları Eğitimi Semineri	2022	2024064540

Tablo 9. Öğretmenlerin Hizmet Süreleri (Yıl İtibarıyla)

Hizmet Süreleri	Branşı	Kadın	Erkek	Hizmet Yılı	Toplam
	Meslek Dersleri	9	42		51
	Kültür Dersleri	33	10		43
1-3 Yıl	Meslek Dersleri	4	1	5	10
	Kültür Dersleri				
4-6 Yıl	Meslek Dersleri	1	2	3	14
	Kültür Dersleri	2		2	8
7-10 Yıl	Meslek Dersleri		1	1	8
	Kültür Dersleri	5		5	35
11-15 Yıl	Meslek Dersleri	2	8	10	110
	Kültür Dersleri	8	3	11	121
16-20	Meslek Dersleri	1	10	11	360
	Kültür Dersleri	8	3	11	380
20 ve üzeri	Meslek Dersleri	1	20	21	540
	Kültür Dersleri	10	4	14	480

Tablo 10. Kurumda Gerçekleşen Öğretmen Sirkülasyonunun Oranı

	Yıl İçerisinde Kurumdan Ayrılan Öğretmen Sayısı			Yıl İçerisinde Kurumda Göreve Başlayan Öğretmen Sayısı		
	2021	2022	2023	2021	2022	2023
TOPLAM	4	2	1	3	3	6

Tablo 11. Öğretmenlerin Katıldığı Hizmet İçi Eğitim Programları

Adı ve Soyadı	Branşı	Katıldığı Çalışmanın Adı	Katıldığı Yıl	Belge No
Abdulkadir Özcan	Motorlu Araçlar Teknolojisi	MEB Birim Amirlerinin Öğretmen	2023	2023007736
Adem Bağlan	Uçak Bakım / Uçak Elektronik	MEB Birim Amirlerinin Öğretmen	2023	2023007736
Ahmet Arpa	Elektrik-Elektronik Teknolojisi / Elektrik	MEB Birim Amirlerinin Öğretmen	2023	2023007736
Anıl Şenol	Elektrik-Elektronik Teknolojisi / Elektronik	MEB Birim Amirlerinin Öğretmen	2023	2023007736
Armağan Nesli Gül	Bilişim Teknolojileri	Özel Yetenekli Öğrencilerin Ayırt Edici Özellikleri	2023	2023007745
Aylin Soyak	Tarih	Etkili İletişim ve Sınırlı Çizibilme Semineri	2023	2023003832
Bahar Karakaş	Makine Teknolojisi / Makine ve Tasarım Teknolojisi /	Gençlerle İletişim Semineri	2023	2023003861
Barış Ekici	Matematik	e Twinning, Erasmus+Proje ve Etkinlikleri Semineri	2023	2023008113
Betül Algan Yılmaz	Felsefe	Bağımlılıkla Mücadele Semineri 1	2023	2023001006
Bilge Kiracı	Fizik	Çağdaş Öğrenme Öğretme Yaklaşımları	2023	2023003849
Bülent Demirtaş	Makine Teknolojisi / Makine ve Tasarım Teknolojisi /	Türk Mitolojisinin Eğitimdeki Yeri ve Önemi Semineri	2023	2023002450
Bülent Durak	Motorlu Araçlar Teknolojisi	Stres Yönetimi Semineri	2023	2023003834
Cansen Altun	Elektrik-Elektronik Teknolojisi / Elektrik	Özel Yetenekli Öğrencilerin Ayırt Edici Özellikleri	2023	2023005812
Cemal Aktaş	Türk Dili ve Edebiyatı	Bağımlılıkla Mücadele Semineri 1	2023	2023001006
Cumhur Abay	Coğrafya	Yeni Nesil Öğrenme Semineri	2023	2023006915
Deniz Uzun	Türk Dili ve Edebiyatı	Kelime1 Hikâye Semineri	2023	2023003842
Derya Kuş Bostan	Matematik	Zaman Yönetimi Semineri	2023	2023002452
Dilek Fidaye	Elektrik-Elektronik Teknolojisi / Elektronik	Acil Durum Ekipleri Eğitimi Semineri	2023	2023063432
Durmuş Gündüz	Motorlu Araçlar Teknolojisi	Özel Yetenekli Öğrencilerin Ayırt Edici Özellikleri	2023	2023003870
Emel Güven	Biyoloji	MEB Birim Amirlerinin Öğretmen	2023	2023007736
Ender Ünal	Motorlu Araçlar Teknolojisi	Zümrelerin Etkin Kullanımı Semineri	2023	2023007731
Engin Başar	Bilişim Teknolojileri	Eğitimde Sanal Gerçeklik ve Artırılmış Gerçeklik	2023	2023003831
Ercan Çevik	Bilişim Teknolojileri	Gençlerle İletişim Semineri	2023	2023003861

Ergin Hiçyılmaz	Elektrik-Elektronik Teknolojisi / Elektrik	Zaman Yönetimi Semineri	2023	2023002452
Erhan Uytun	Elektrik-Elektronik Teknolojisi / Elektronik	Acil Durum Ekipleri Eğitimi Semineri	2023	2023063432
Erman Kılıçalp	Uçak Bakım / Uçak Elektroniği	Gençlerle İletişim Semineri	2023	2023003861
Erol Başkaya	Motorlu Araçlar Teknolojisi	Erasmus+Genel Bilgilendirme ve Erasmus+ Okul	2023	2023003836
Esin Büyükkada	Fizik	MEB Birim Amirlerinin Öğretmen	2023	2023007736
Esra Genç	Bilişim Teknolojileri	Afet ve Acil Durum Temel Kavramlar Semineri	2023	2023003247
Esra Şimşek	Din Kültürü ve Ahlâk Bilgisi	Özel Yetenekli Öğrencilerin Ayırt Edici Özellikleri	2023	2023003870
Fahri Karataş	Motorlu Araçlar Teknolojisi	Zümrelerin Etkin Kullanımı Semineri	2023	2023007731
Faik Doğan	Felsefe	MEB Birim Amirlerinin Öğretmen	2023	2023007736
Fatma Çetin	Beden Eğitimi	Okul Kültürünün Geliştirilmesi Semineri	2023	2023003856
Ferhat Melek	Makine Teknolojisi / Makine ve Tasarım Teknolojisi /	21.yy. Becerileri Eğitimi Semineri	2023	2023003845
Fethiye Çınar	Türk Dili ve Edebiyatı	Türk Mitolojisinin Eğitimdeki Yeri ve Önemi Semineri	2023	2023002833
Fulya Yıldırım	Uçak Bakım / Uçak Gövde-Motor	Çevre ve Sıfır Atık Semineri	2023	2023007674
Gizem Çelebi	Türk Dili ve Edebiyatı	Özel Yetenekli Öğrencilerin Ayırt Edici Özellikleri	2023	2023003870
Gizem Koçal	Uçak Bakım / Uçak Elektroniği	Geçici Koruma Statüsündeki Çocuklara Rehberlik	2023	2023007673
Güner Güven	İngilizce	Mesleki Gelişim Toplulukları İngilizce Öğretiminde Sınıf	2023	2023063699
Hakan Gürgen	Matematik	Gençlerle İletişim Semineri	2023	2023003861
Hakan Kavak	Elektrik-Elektronik Teknolojisi / Elektrik	Zaman Yönetimi Semineri	2023	2023002452
Harun Tepeli	Müzik	Eğitimde Sanal Gerçeklik ve Artırılmış Gerçeklik	2023	2023003831
Hayriye Toker	Biyoloji	Gençlerle İletişim Semineri	2023	2023003861
Hediye Nalbantoğlu	Rehberlik	Zaman Yönetimi Semineri	2023	2023002452
İdil Erbay	Türk Dili ve Edebiyatı	Acil Durum Ekipleri Eğitimi Semineri	2023	2023063432
İlker Bayram	Bilişim Teknolojileri	Gençlerle İletişim Semineri	2023	2023003861
İsmail Aytaç	Beden Eğitimi	Gençlerle İletişim Semineri	2023	2023003861
İsmet Çetin	Elektrik-Elektronik Teknolojisi / Elektrik	MEB Birim Amirlerinin Öğretmen	2023	2023007736

Latif Bozkurt	Tarih	Gençlerle İletişim Semineri	2023	2023003861
Levent Söğüt	Motorlu Araçlar Teknolojisi	Zaman Yönetimi Semineri	2023	2023002452
Mehmet Çağlayan	Elektrik-Elektronik Teknolojisi / Elektrik	21.yy. Becerileri Eğitimi Semineri	2023	2023003845
Mehmet Çavdar	Makine Teknolojisi / Makine ve Tasarım Teknolojisi /	MEB Birim Amirlerinin Öğretmen	2023	2023007736
Mehpare Şahin	Türk Dili ve Edebiyatı	21.yy. Becerileri Eğitimi Semineri	2023	2023003845
Miray İlgar	Uçak Bakım / Uçak Gövde-Motor	Türk Mitolojisinin Eğitimdeki Yeri ve Önemi Semineri	2023	2023002833
Mustafa Akin	Bilişim Teknolojileri	Gençlerle İletişim Semineri	2023	2023003861
Mustafa Gümüş	Motorlu Araçlar Teknolojisi	Gençlerle İletişim Semineri	2023	2023003861
Mustafa Kenan Özgürbüz	Makine Teknolojisi / Makine ve Tasarım Teknolojisi /	Zaman Yönetimi Semineri	2023	2023002452
Mustafa Tokdemir	Fizik	MEB Birim Amirlerinin Öğretmen	2023	2023007736
Mürüvvet Bilge Saraç	İngilizce	Çevre ve Sıfır Atık Semineri	2023	2023007674
Nalan Günbatan	Kimya / Kimya Teknolojisi	Özel Yetenekli Öğrencilerin Ayırt Edici Özellikleri	2023	2023003870
Nalan Şahin Çakan	İngilizce	21.yy. Becerileri Eğitimi Semineri	2023	2023003845
Nazife Maraşlı	Tarih	MEB Birim Amirlerinin Öğretmen	2023	2023007736
Niyazi Avcı	Makine Teknolojisi / Makine ve Tasarım Teknolojisi /	Gençlerle İletişim Semineri	2023	2023003861
Nurcan Küçük	Türk Dili ve Edebiyatı	Zaman Yönetimi Semineri	2023	2023002452
Nurcihan Kaya	Türk Dili ve Edebiyatı	Zümrelerin Etkin Kullanımı Semineri	2023	2023007731
Oğuz Tak	Motorlu Araçlar Teknolojisi	MEB Birim Amirlerinin Öğretmen	2023	2023007736
Oktay Kaya	Motorlu Araçlar Teknolojisi	Okul Kültürünün Geliştirilmesi Semineri	2023	2023003856
Osman Nuri Acer	Elektrik-Elektronik Teknolojisi / Elektronik	21.yy. Becerileri Eğitimi Semineri	2023	2023003845
Özcan Mutlu	Motorlu Araçlar Teknolojisi	Türk Mitolojisinin Eğitimdeki Yeri ve Önemi Semineri	2023	2023002833
Pınar Seyhan	Matematik	Çevre ve Sıfır Atık Semineri	2023	2023007674
Rabia Özlem Özdemir	Tarih	Özel Yetenekli Öğrencilerin Ayırt Edici Özellikleri	2023	2023003870
Refika Birgül Değer	Rehberlik	Özel Yetenekli Öğrencilerin Ayırt Edici Özellikleri	2023	2023003870
Serap Çuhadar	Türk Dili ve Edebiyatı	MEB Birim Amirlerinin Öğretmen	2023	2023007736

Sezin Ulukan	Türk Dili ve Edebiyatı	Çevre ve Sıfır Atık Semineri	2023	2023007674
Şaban Kızılkaya	Makine Teknolojisi / Makine ve Tasarım Teknolojisi /	Okul Kültürünün Geliştirilmesi Semineri	2023	2023003856
Şehnaz Bayav	Biyoloji	21.yy. Becerileri Eğitimi Semineri	2023	2023003845
Şenay Polat	Matematik	MEB Birim Amirlerinin Öğretmen	2023	2023007736
Şengül Ercan	Kimya / Kimya Teknolojisi	Zümrelerin Etkin Kullanımı Semineri	2023	2023007731
Şilan Damar Çakar	Uçak Bakım / Uçak Elektroniği	MEB Birim Amirlerinin Öğretmen	2023	2023007736
Uğur Kara	Uçak Bakım / Uçak Gövde-Motor	Okul Kültürünün Geliştirilmesi Semineri	2023	2023003856
Uğurcan Karagöz	Beden Eğitimi	21.yy. Becerileri Eğitimi Semineri	2023	2023003845
Umut Kapucuoğlu	Elektrik-Elektronik Teknolojisi / Elektrik	Türk Mitolojisinin Eğitimdeki Yeri ve Önemi Semineri	2023	2023002833
Ümit Utku Öztürk	İngilizce	Çevre ve Sıfır Atık Semineri	2023	2023007674
Yalçın Ahi	Elektrik-Elektronik Teknolojisi / Elektrik	Özel Yetenekli Öğrencilerin Ayırt Edici Özellikleri	2023	2023003870
Yasemin Arıcı	Din Kültürü ve Ahlak Bilgisi	Özel Yetenekli Öğrencilerin Ayırt Edici Özellikleri	2023	2023003870
Yusuf Görgün	Coğrafya	21.yy. Becerileri Eğitimi Semineri	2023	2023003845
Zeynep Kılıç Erbay	Bilişim Teknolojileri	Türk Mitolojisinin Eğitimdeki Yeri ve Önemi Semineri	2023	2023002833
Zeynep Yaşar Arıkan	Biyoloji	Okul Kültürünün Geliştirilmesi Semineri	2023	2023003856

Tablo 12. Kurumdaki Mevcut Hizmetli/ Memur Sayısı

	Görevi	Erkek	Kadın	Eğitim Durumu	Hizmet Yılı	Toplam
1	Teknisyen	1	-	Lise	30	1
2	Hizmetli	1		Lise	13	13
						5

Tablo 13. Çalışanların Görev Dağılımı

Çalışanın Ünvanı	Görevleri
Okul /Kurum Müdürü	Mali ve İdari İşleri Koordine ve Kontrol Etmek.
Müdür Baş Yardımcısı	Personel İşleri, Okul Disiplin Kurulu.
Müdür Yardımcısı	İlgili Sınıf Seviyesi Öğrenci İşleri, Sosyal Etkinlikler, Mali İşler, Koordinatörlükler.
Atölye ve Bölüm Şefleri	Bölmeleri ve Atölyeleri ile ilgili iş ve işlemler.
Öğretmenler	Eğitim-Öğretim, Nöbet.
Yönetim İşleri ve Büro Memuru	Yok
Yardımcı Hizmetler Personeli	Bina ve eklentilerinin temizliği.

Tablo 14. Okul/kurum Rehberlik Hizmetleri

Mevcut Kapasite				Mevcut Kapasite Kullanımı ve Performans					
Psikolojik Danışman Norm Sayısı	Görev Yapan Psikolojik Danışman Sayısı	İhtiyaç Duyulan Psikolojik Danışman Sayısı	Görüşme Odası Sayısı	Danışmanlık Hizmeti Alan			Rehberlik Hizmetleri İle İlgili Düzenlenen Eğitim/Paylaşım Toplantısı vb. Faaliyet Sayısı		
				Öğrenci Sayısı	Öğretmen Sayısı	Veli Sayısı	Öğretmenlere Yönelik	Öğrencilere Yönelik	Velilere Yönelik
2	2	0	2	460	90	126	32	32	32

2.7.3. Teknolojik Düzey

Tablo 15. Teknolojik Araç-Gereç Durumu

Araç-Gereçler	2021	2022	2023	İhtiyaç
Akıllı Tahta	43	43	43	Okulumuzdaki atölyelerde kullanılmak üzere 13 tane akıllı tahtaya ihtiyaç vardır.
Bilgisayar	45	105	128	Okulumuz olarak gelişmiş ve daha özellikli bilgisayarlara ve laboratuvarlara ihtiyaç vardır.
Yazıcı-Fotokopi	16	18	21	Okulumuz olarak daha gelişmiş ve özellikli yazıcı ve fotokopi cihazlarına ihtiyaç vardır.

Tablo 16. Fiziki Mekân Durumu

Fiziki Mekân	Var	Yok	Adedi	İhtiyaç	Açıklama
Öğretmen Çalışma Odası	VAR		1	0	
Ekipman Odası	VAR		1	0	
Kütüphane	VAR		1	0	
Rehberlik Servisi	VAR		2	0	
Resim Odası	VAR		1	0	
Müzik Odası	VAR		1	0	
Çok Amaçlı Salon	VAR		1	0	
Spor Salonu	VAR		1	0	
Mini Halı Saha	VAR		1	0	

2.7.4. Mali Kaynaklar

Kurumun mali kaynakları, bütçe büyüklüğü, döner sermaye, okul-aile birliği gelirleri, kantin vb. gelirler ve harcama kalemleri ortaya konulur. Bütçe işlemlerinin kim tarafından yürütüldüğü belirtilir. Enflasyon oranı da dikkate alınarak plan dönemi boyunca gerçekleşecek kaynak artışı tahmini olarak belirlenir.

Tablo 17. Kaynak Tablosu

Kaynaklar	2024	2025	2026	2027	2028
Genel Bütçe	4.5 Milyon TL	5.5 Milyon TL	6.5 Milyon TL	7.5 Milyon TL	8.5 Milyon TL
Okul Aile Birliği	160000	195000	225000	275000	315000
Özel İdare					
Kira Gelirleri	30.000	37.500	50.000	72000	90000
Döner Sermaye	750.000	900000	1.000.000	1250000	1500000
Dış Kaynak/Projeler					
Diğer					
TOPLAM	5.460.000	6.632.500	7.775.000	9.097.000	10.405.000

Okul/kurum bütçesinde giderler aşağıdaki başlıklar altında toplanabilir. Harcama türleri okul/kurumların özelliklerine göre çeşitlilik gösterebilir.

Tablo 18. Harcama Kalemler

Harcama Kalemi	Çeşitleri
Personel	0
Onarım	720.830 TL
Sosyal-sportif faaliyetler	13.000 TL
Temizlik	68.610 TL
İletişim	2.430 TL
Kırtasiye	8.590 TL

Tablo 19. Gelir-Gider Tablosu

YILLAR	2021		2022		2023	
HARCAMA KALEMLERİ	GELİR	GİDER	GELİR	GİDER	GELİR	GİDER
Gaz-Elektrik-Su	358.830	148.860	840.538	559.905	1.102.996	615754
Küçük Onarım		41.000				30000
Bilgisayar Harcamaları				177.000		200000
Büro Makinaları Harcamaları						
Telefon		2885		2190		3859
Temizlik		10827		32513		76450
Kırtasiye		15044		12847		18.550
Temrinlik		140214		56083		158383

2.7.5. İstatistik Veriler

İstatistiksel Başlıklar	2021	2022	2023
Öğrenci Mevcudu	719	796	908
Ortalama Sınıf Mevcudu	20	17	18
Kaynaştırma Öğrenci Sayısı	44	43	44
Öğrencilere Açılan Hayat Boyu Öğrenme Kursları	0	0	0
Sınıf Tekrarı Yapan Öğrenci Sayısı (Devamsızlık)	0	65	72
Sınıf Tekrarı Yapan Öğrenci Sayısı (Not)	0	14	12
Ortalama Devamsızlık Süresi	0	8	6.7
Yapılan Sosyal Etkinlik Sayısı	0	21	48
Yapılan Gezi Sayısı	0	5	7
Etkinliklere Veli Katılım Oranı %	10	27	70
Başvurulan Proje Sayısı	2	3	2
İlçe Geneli Spor Müsabakaları Katılımı	0	0	0
İl Geneli Spor Müsabakaları Katılımı	0	0	0
Ülke Geneli Spor Müsabakaları Katılımı	0	0	0
Sosyal Kulüp Sayısı	18	17	15
Rehberlik Hizmetinden Yararlanan Öğrenci Sayısı	248	220	460
Aile Eğitiminden Yararlanan Veli Sayısı	72	88	126

ÖĞRETMEN	ÖĞRENCİ		OKUL	
Toplam öğretmen sayısı	Öğrenci sayısı		Toplam öğrenci sayısı	Öğretmen başına düşen öğrenci sayısı
		Erkek		
85		903	903	10,62

Sıra No	Unvan-Branşı	Norm	Mevcut	İhtiyaç	Sözleşmeli	Fazla
1	Müdür	1	1	0	0	0
2	Müdür Yardımcısı	7	7	0	0	0
3	Rehber Öğretmen	2	2	0	0	0
4	Makine Model	3	3	0	0	0
5	Makine Kalıp	4	4	0	0	0
6	Müzik	1	1	0	0	0
7	Din Kültürü ve Ahlak Bilgisi	4	2	2	0	0
8	Beden Eğitimi	3	3	0	0	0
9	Türk Dili ve Edebiyatı	10	10	0	0	0
10	Biyoloji	2	4	0	0	2
11	Elektrik-Elektronik Teknolojisi (Elektronik)	4	4	0	0	0
12	Elektrik-Elektronik Teknolojisi (Elektrik)	6	8	0	0	2
13	Felsefe	2	2	0	0	0
14	Matematik	7	7	0	0	0
15	Coğrafya	2	2	0	0	0
16	Kimya	2	2	0	0	0
17	İngilizce	4	4	0	0	0
18	Motorlu Araçlar Teknolojisi	11	11	0	0	0
19	Uçak Bakım/ Elektroniği	4	4	0	0	0
20	Uçak Bakım/Gövde-Motor	3	3	0	0	0
21	Fizik	2	3	0	0	1
22	Bilişim Teknolojileri	4	7	0	0	3
23	Tarih	4	4	0	0	0
TOPLAM		96	102	2	0	8

2.8. Çevre Analizi (PESTLE)

Okulumuz şehir merkezine 18 km uzaklıktadır. Konumu itibariyle toplu ulaşım (Taksi,dolmuş) uygundur. Velilerimizin ve personelimiz kendi imkanları ile okula ulaşım sağlamaktadır. Okulun bulunduğu mahalle ŞAŞMAZ OTO Sanayi Sitesi içerisinde yer almaktadır. Araç bakım merkezleri ve tamir merkezlerinden oluşan bir mahallede yer almakta; yerleşim yeri bulunmamaktadır. Etimesgut ilçesinin Bahçekapı mahallesi Yenimahalle ilçesinin

sınır mahallesi olarak haritada yer almaktadır. Okulumuzun bulunduğu alan Sanayi bölgesinin içindedir. Araç bakım, tamir iş yerleri, araç ürünleri yedek parça ile ilgili ticari firmalar, yeme-içme merkezleri ve bankaların bulunduğu bir alandır. Okulumuzun hedefleri doğrultusunda bu coğrafik konum oldukça önemli bir argüman olarak öne çıkmakta; Mesleki Eğitimden mezun olan öğrencilerimize kolaylıkla iş imkanı sağlamaktadır.

Tablo 1 PESTLE Analizi

Politik ve Yasal Etkenler	Ekonomik Etkenler
Okulumuz, Milli Eğitim Bakanlığı politikaları ve Milli Eğitim Bakanlığı 2011-2014 stratejik planlama faaliyetleri ışığında eğitim-öğretim faaliyetlerine devam etmektedir. Öğrencilerini eğitimin merkezine koyan bir yaklaşım sergileyen okulumuz, öğrencilerin yeniliklere açık ve yeniliklerden haberdar, gelişim odaklı olmasını sağlayıcı, önleyici çalışmalarla, risklerden koruyucu politikalar uygulayarak yasal sorumluluklarını en iyi şekilde yerine getirmek için çalışmaktadır.	Okulumuzun bulunduğu çevre sürekli göç alan bir bölge olduğu için, genel bağlamda ailelerimizin sosyoekonomik düzeyleri düşük seviyelerdedir. Bu açıdan bakıldığında zaman, ailelerin okulun maddi kaynaklarına çok fazla katkısı olmamaktadır. Belli dönemlerde okul bünyesinde okul-aile işbirliği ile çalışmalarını düzenlenmekte, buradan elde edilen gelirlerle okulumuzun eksikleri giderilmeye çalışılmaktadır.
Sosyal Kültürel Etkenler	Teknolojik Etkenler
Okulumuzun bulunduğu çevredeki sanayi, tamir, bakım amaçlı iş yerlerinin çokluğu Öğrencilerin bir an önce hayata atılma isteğini tetiklemekte bu sebepten dolayı okuma isteği yerini çalışma isteği tercihine yöneltme eğilimindedir.	Günümüzde hemen hemen her evde bir bilgisayar vardır. Ancak bu durum bizim öğrenci ailelerimizde maddi durumlarından dolayı daha azdır. Bu durum öğrencilerimizin teknolojiyi tanıma ve kullanma açısından yetersiz kalmalarına neden olmaktadır
Çevresel Etkenler	
Okulumuz öğrencilerinin yaşadıkları bölgeler nüfus açısından kozmopolit bir yapıya sahiptir. Bu yapı öğrencilerimizde hem olumlu hem de olumsuz olarak etki bırakmaktadır. Okulun sanayi bölgesinin içerisinde yer alması öğrenciler arasında kötü alışkanlıkların özenilmesi fırsat vermektedir.	

2.9. GZFT Analizi

Tablo 2 GZFT Stratejileri

3

	Fırsatlar	Tehditler
Güçlü Yönler	<ul style="list-style-type: none">-Kurum içi iletişim kanallarının açık olması.-Kurum kültürünün oluşturulmuş olması-Sınıf mevcutlarının uygun olması.-Okul vizyonunun ve misyonunun belirlenmiş olması.-Genç ve istekli öğretim kadrosunun olması.-Kendini geliştiren, gelişime açık ve teknolojiyi kullanan öğretmenin olması.	<ul style="list-style-type: none">-Velilerin okul ile iletişiminin az olması.-Velilerin yapılan toplantılara katılımının azlığı.-Öğrencilerin, eğitim öğretim ile ilgili ihtiyaçlarını karşılayabilecekleri alanlara uzak olması,ortaöğretim seviyesine gelene kadar temelsiz bir şekilde okula gelmeleri.-Sosyal kültürel faaliyetlerin az olması (Maddi yetersizliklerden dolayı)-Okulun gelirinin olmaması.-Yardımcı personelin sayısının yetersiz olması.
Zayıf Yönler	<ul style="list-style-type: none">-İnternet erişiminin olması.-Fiziki alanların geliştirmeye açık olması.-Okulun şehir merkezinde bir yerde bulunması.-Diğer okul ve kurumlarla iletişimin güçlü olması.	<ul style="list-style-type: none">-Çocukların odalarının olmaması.-Velilerin ekonomik durumunun düşük olması.-Zaman zaman gerekli ihtiyaçların karşılanamaması-Öğrenciler arasında yaşanan kültür çatışmaları.

2.10. Tespit ve İhtiyaçların Belirlenmesi

Tablo 3 Tespit ve İhtiyaçların Belirlenmesi

Durum Analizi Aşamaları	Tespitler	İhtiyaçlar
Paydaş Analizi	Öğrencilerin eğitim ve öğretime etkin katılımının yetersizliği	Öğrencilerin okula erişim, devam ve okulu tamamlama oranları artırılacaktır.
Paydaş Analizi	Öğrencilerin eğitim ve öğretime etkin katılımının yetersizliği	Öğrencilerin ders dışı etkinliklere katılımları artırılacaktır.
Okul İçi Analiz	Yönetici, öğretmen ve diğer personelin bilgi, beceri ve mesleki yeterliliklerini geliştirmelidir	Yönetici, öğretmen ve diğer personelin bilgi, beceri ve mesleki yeterliliklerini geliştirmeleri için eğitim almaları sağlanacaktır
Okul İçi Analiz	Okulumuzun eğitim ve öğretime katılımını arttırmak amacıyla bölgesel (yerel), ulusal ve uluslararası proje, araştırma, yarışma ve etkinliklere katılımı artırılacaktır.	Okulumuzun bölgesel (yerel), ulusal ve uluslararası proje, yarışma ve etkinliklere katılımı artırılacaktır.

3. GELECEĞE BAKIŞ

3.1. MİSYONUMUZ

Milli Eğitimin genel amaçları doğrultusunda, mesleki ortaöğretim kurumlarında, çalıştıkları iş kollarında, Atatürk ilke ve devrimlerini ve bu çizgide demokrasi ve barış anlayışını benimsemiş, Cumhuriyetin, laik, demokratik ve sosyal hukuk devleti niteliklerine bağlılık duygularının geliştirilmesine ve evrensel değerler doğrultusunda mesleki niteliklere sahip insan gücünün yetiştirilmesini sağlamaktır.

3.2. VİZYONUMUZ

“ Ülke ekonomisinin ve iş yaşamının ihtiyacı olan, nitelikli işgücünü, çağdaş, demokrat ve analitik düşünceye sahip, sanayi ile işbirliği içinde bireyler olarak yetiştiren bir MESLEKİ VE TEKNİK ANADOLU LİSESİ olmak.

3.3. Temel Değerlerimiz

- 3 Saygınlık ve Güvenilirlik
- 4 Tarafsızlık
- 5 Öncülük ve Yönlendiricilik
- 6 Yenilikçilik
- 7 Şeffaflık, Hesap Verebilirlik ve Etik Değerlere Bağlılık
- 8 İhtiyaç ve Beklentilere Duyarlılık
- 9 Katılımcılık
- 10 Sürekli Gelişim
- 11 Yetkinliğe ve Uzmanlığa Önem Vermek
- 12 Sorumluluk Bilinci Yüksekliği
- 13 Doğaya ve Çevreye Duyarlılık
- 14 İletişim Kanallarının Her Yöne Açıklığı
- 15 Bireysel Farklılıklara Duyarlılık
- 16 Kaliteyi Temel Almak

4. AMAÇ, HEDEF VE PERFORMANS GÖSTERGESİ İLE STRATEJİLERİN BELİRLENMESİ

4.1. Amaçlar

- ✓ Öğrencilerin eğitim ve öğretime etkin katılımlarıyla süreci tamamlamalarını sağlamak.
- ✓ Öğrencilerin tüm gelişim alanlarındaki özellikleri ve eğitim ihtiyaçları ile akademik yeterliklerini artırmak.
- ✓ Temel matematik becerisi kazanan öğrenci oranı
- ✓ Yönetici, öğretmen ve diğer personelin bilgi, beceri ve mesleki yeterliliklerini geliştirmeleri için eğitim almaları sağlanacaktır.
- ✓ Okul ve kurumların eğitim ve öğretime katılımını arttırmak amacıyla bölgesel (yerel), ulusal ve uluslararası proje, araştırma, yarışma ve etkinliklere katılımı artırılacaktır.
- ✓ Okulun amaçlarına ulaşmasını sağlayacak kurumsal imkân ve yetkinlikler verimli ve sürdürülebilir bir şekilde geliştirilecektir.

4.2. Hedefler

- ✓ Öğrencilerin okula erişim, devam ve okulu tamamlama oranları artırılacaktır.
- ✓ Öğrencilerin ders dışı etkinliklere katılımları artırılacaktır.
- ✓ Öğrencilerin akademik düzeylerinin artırılmasına yönelik çalışmalar yürütülecektir
- ✓ Öğrencilerin bir bütün olarak gelişimlerini desteklemek amacıyla koruyucu ve önleyici çalışmalar yürütülecektir.
- ✓ Personelin mesleki gelişimini sağlamak, ailelere yönelik destek programları düzenlemek ve özel eğitim konusunda farkındalığı artırmak için çalışmalar yapılacaktır.
- ✓ Okulların bölgesel (yerel), ulusal ve uluslararası proje, yarışma ve etkinliklere katılımı artırılacaktır.
- ✓ Eğitim ve öğretimin sağlıklı ve güvenli bir ortamda gerçekleştirilmesi için okul sağlığı ve güvenliği geliştirilecektir.

4.3. Performans Göstergeleri

- ✓ İl-ilçe özel eğitim hizmetleri kurulu tarafından yerleştirilme kararı verilen öğrencilerin kayıt yaptıırma oranı (%)
- ✓ Özürsüz devamsızlık süresi 15 günü aşan öğrencilerin oranı
- ✓ Bir eğitim ve öğretim yılında özürlü devamsızlık süresi 40 günden fazla olan öğrenci oranı (%)
- ✓ Bir eğitim ve öğretim yılında örgün eğitimden ayrılan öğrenci oranı
- ✓ Sağlık sorunları ve diğer nedenlerle okula devam edemeyen öğrencilerin uygun eğitim ortamlarına yönlendirilme ve yerleştirilme oranı (%)
- ✓ Okula yeni başlayan öğrencilerden uyum eğitimine katılanların oranı
- ✓ Okuma yazma becerisi kazanan öğrenci oranı
- ✓ Temel matematik becerisi kazanan öğrenci oranı
- ✓ Rehberlik servisi tarafından Öğrenci görüşmeleri sayısı
- ✓ Rehberlik servisi tarafından Veli görüşmeleri sayısı
- ✓ Rehberlik servisi tarafından Öğretmen görüşmeleri sayısı
- ✓ Rehberlik servisi tarafından Düzenlenen etkinlik sayısı
- ✓ Yönetici, öğretmen ve diğer personelin bilgi, beceri ve mesleki yeterliliklerini geliştirmeleri için düzenlenen eğitim sayısı
- ✓ Personelin bilgi, beceri ve mesleki yeterliliklerini geliştirmeleri için düzenlenen eğitime katılan yönetici ve öğretmen sayısı
- ✓ Ailelere yönelik bilgi, beceri ve tutumların geliştirilmesine yönelik düzenlenen eğitim sayısı
- ✓ Ailelere yönelik bilgi, beceri ve tutumların geliştirilmesine yönelik eğitimlere katılımcı sayısı
- ✓ Hazırlanan ve başvuru yapılan bölgesel (yerel), ulusal ve uluslararası proje sayısı
- ✓ Onay alan proje sayısı
- ✓ Bölgesel (yerel), ulusal ve uluslararası Proje eğitimlerine katılan personel sayısı
- ✓ Bölgesel (yerel), ulusal ve uluslararası yarışma ve etkinliklere Katılım sayısı
- ✓ Okulda yaşanan kaza sayısı
- ✓ Bağımlılıkla mücadele amacıyla verilen eğitimlere katılanların sayısı

- ✓ Akran zorbalığı ve siber zorbalıkla ilgili konularda eğitim alanların sayısı
- ✓ Hijyen, gıda güvenliği, bulaşıcı hastalıklar ile ilgili eğitim alanların sayısı
- ✓ Afet ve acil durum tatbikat sayısı
- Çevre ve iklim konusunda farkındalık adına oluşturulan faaliyet sayısı

4.4. Stratejilerin Belirlenmesi

- ✓ Sosyal, kültürel, sanatsal ve sportif alanlarda kurum içi ve kurum dışı düzenlenen faaliyetler artırılacaktır.
- ✓ Okul içinde öğrencilerin gelişimlerini destekleyecek yarışmalar, etkinlikler vb. düzenlenerek öğrencilerin ödüllendirilmesi sağlanacaktır. Öğrencilerin yerel, ulusal ve uluslararası etkinliklere (proje, yarışma vb.) katılmaları teşvik edilecektir.
Öğrenciler için sosyal, kültürel, sanatsal ve sportif faaliyetler düzenlenmesi için kurum, kuruluş, sivil toplum kuruluşları vb. ile iş birliği yapılacaktır.
- ✓ Öğrencilerin genel derslerdeki kazanım eksiklikleri tespit edilerek tamamlayıcı eğitim faaliyetleri yapılacaktır. Uzaktan eğitim videoları aracılığıyla öğrencilerin tamamlayıcı ve destekleyici eğitim almaları sağlanacaktır.
- ✓ Rehberlik ihtiyacı belirleme anketi sonuçlarından yararlanarak öğrencilerle farklı gelişim alanlarına yönelik çalışmalar belirlenecektir.
Okul risk haritaları sonuçları doğrultusunda rehberlik hizmeti verilmesi gereken öğrenciler belirlenecektir.
- ✓ Hizmet alması gereken öğrencilerle bireysel veya grup çalışmaları yürütülecektir. S4. Rehberlik faaliyetlerinin önemi ile ilgili öğretmenlere yönelik farkındalık faaliyetleri gerçekleştirilecektir.
- ✓ Öğrencilerin bireysel ve gelişimsel özellikleri konusunda karşılaşılabilecek sorunlar ve bu sorunlarla baş etme, öğrenci-veli sağlıklı iletişim kurma yöntemleriyle ilgili velilere yönelik etkinlikler düzenlenecektir.
- ✓ Okullarda görev yapan personelin proje hazırlama konusundaki yeterlilikleri artırılacaktır
- ✓ Eğitim ortamları iş sağlığı ve güvenliği yönergesine uygun hâle getirilecektir. Öğrenci, öğretmen ve velilerde farkındalık oluşturmak için bağımlılıkla mücadele, akran zorbalığı, siber zorbalık, sağlıklı beslenme ve obezite, hijyen, bulaşıcı hastalıklar ve gıda güvenliği gibi konularda alan uzmanları ile iş birliğinde eğitimler düzenlenecektir.
- ✓ Doğa, insan ve teknoloji kaynaklı (deprem, sel, heyelan, yangın, çığ ve salgın hastalıklar vd.) afetlere karşı gerekli tedbirlerin alınması için çalışmalar yapılacaktır.
- ✓ Doğa, insan ve teknoloji kaynaklı (deprem, sel, heyelan, yangın, çığ ve salgın hastalıklar vd.) konularında alan uzmanları ile iş birliğinde öğretmen, öğrenci ve velilere farkındalık eğitimleri verilecektir.
- ✓ Okulun afet ve acil durum eylem planının güncel tutulması sağlanacak ve Afet ve acil durum tatbikatları düzenlenecektir.

Tablo 4 Hedef Kartları Tabloları

TEMA:		Eğitime Erişim ve Katılım							
Amaç 1		Öğrencilerin eğitim ve öğretime etkin katılımlarıyla süreci tamamlamalarını sağlamak.							
Hedef 1.1		Öğrencilerin okula erişim, devam ve okula tamamlama oranları artırılabilecektir.							
PG NO	Performans Göstergeleri	Hedef Etkisi	Başlangıç Değeri	2024 Hedef	2025 Hedef	2026 Hedef	2027 Hedef	2028 Hedef	
PG 1.1.1.	İl-ilçe özel eğitim hizmetleri kurulu tarafından yerleştirilme kararı verilen öğrencilerin kayıt yaptırmaya oranı (%)	15	5	4	3	2	1	0	
PG 1.1.2.	Devamsızlık oranları	15	10	8	6	5	4	2	
PG 1.1.3.	Bir eğitim ve öğretim yılında örgün eğitimden ayrılan öğrenci oranı	15	4	4	4	3	2	1	
PG 1.1.4	Sağlık sorunları ve diğer nedenlerle okula devam edemeyen öğrencilerin uygun eğitim ortamlarına yönlendirilme ve verleştirilme oranı (%)	20	10	8	6	4	2	0	
PG 1.1.5.	Okula yeni başlayan öğrencilerden uyum eğitimine katılanların oranı	20	2	1	1	1	1	1	
Stratejiler		S1. İl-ilçe özel eğitim hizmetleri kurulu tarafından yerleştirilme kararı verilen öğrencilerden kayıt yaptırmayanlar tespit edilerek onlemeye yönelik tedbirler alınacaktır. S2. Öğrencilerin devamsızlık nedenlerine yönelik okul, öğrenci ve veli iş birliğiyle bu nedenleri ortadan kaldıracak çalışmalar yürütülecektir. S3. Devamsızlık sonucu ortaya çıkan olumsuz etkileri azaltmaya yönelik eğitim programları, sosyal etkinlikler, uzaktan öğrenme gibi telafi tedbirleri geliştirilecektir. S4. Okul ortamı, öğrencilerin öğrenme motivasyonunu geliştirecek şekilde bilimsel, sosyal, kültürel, sanatsal ve sportif imkanları artırılabilecektir.							

TEMA:		Eğitime Erişim ve Katılım							
Amaç 1		Öğrencilerin eğitim ve öğretime etkin katılımlarıyla süreci tamamlamalarını sağlamak.							
Hedef 1.2.		Öğrencilerin ders dışı etkinliklere katılımları artırılabilecektir.							
PG NO	Performans Göstergeleri	Hedef Etkisi (%)	Başlangıç Değeri	2024 Hedef	2025 Hedef	2026 Hedef	2027 Hedef	2028 Hedef	
PG 1.2.1	Bir eğitim ve öğretim yılında sosyal, kültürel, sanatsal ve sportif alanlarda faaliyetlere katılan öğrenci oranı (%)	30	50	60	70	80	90	100	
PG 1.2.2	Yerel, ulusal ve uluslararası etkinliklere (proje, yarışma vb.) katılan öğrenci oranı (%)	40	5	5	5	8	8	10	
PG 1.2.3	İş birliği yapılan kurum, kuruluş, sivil toplum kuruluşu sayısı	30	4	4	4	5	6	7	
Stratejiler		S1. Sosyal, kültürel, sanatsal ve sportif alanlarda kurum içi ve kurum dışı düzenlenen faaliyetler artırılabilecektir. S2. Okul içinde öğrencilerin gelişimlerini destekleyecek yarışmalar, etkinlikler vb. düzenlenerek öğrencilerin ödüllendirilmesi sağlanacaktır. S3. Öğrencilerin yerel, ulusal ve uluslararası etkinliklere (proje, yarışma vb.) katılımları teşvik edilecektir. S4. Öğrenciler için sosyal, kültürel, sanatsal ve sportif faaliyetler düzenlenmesi için kurum, kuruluş, sivil toplum kuruluşları vb. ile iş birliği yapılacaktır.							

TEMA:		Eğitim Öğretimde Kalite							
Amaç 2		Öğrencilerin tüm gelişim alanlarındaki özellikleri ve eğitim ihtiyaçları ile akademik yeterliklerini artırmak.							
Hedef 2.1		Öğrencilerin akademik düzeylerinin artırılmasına yönelik çalışmalar yürütülecektir.							
PG NO	Performans Göstergeleri	Hedef Etkisi	Başlangıç Değeri	2024 Hedef	2025 Hedef	2026 Hedef	2027 Hedef	2028 Hedef	
PG 2.1.1	Okuma yazma becerisi kazanan öğrenci oranı	50	20	20	25	25	30	40	
PG 2.1.2	Temel matematik becerisi kazanan öğrenci oranı	50	10	10	15	20	25	30	
Stratejiler		S1. Öğrencilerin genel derslerdeki kazanım eksiklikleri tespit edilerek tamamlayıcı eğitim faaliyetleri yapılacaktır. S2. Uzaktan eğitim videoları aracılığıyla öğrencilerin tamamlayıcı ve destekleyici eğitim almaları sağlanacaktır.							

TEMA:		Eğitim Öğretimde Kalite							
Amaç 3		Öğrencilerin gelişimlerini bir bütün olarak desteklenmesini, ilgi, yetenek, değer, tutum ve kişilik özelliklerini keşfetmesini sağlamak.							
Hedef 3.1		Öğrencilerin bir bütün olarak gelişimlerini desteklemek amacıyla koruyucu ve önleyici çalışmalar yürütülecektir.							
PG NO	Performans Göstergeleri	Hedef Etkisi	Başlangıç Değeri	2024 Hedef	2025 Hedef	2026 Hedef	2027 Hedef	2028 Hedef	
PG 3.1.1	Rehberlik servisi tarafından Öğrenci görüşmeleri sayısı	25	10	10	20	25	30	35	
PG 3.1.2	Rehberlik servisi tarafından Veli görüşmeleri sayısı	25	70	70	80	85	90	95	
PG 3.1.3	Rehberlik servisi tarafından Öğretmen görüşmeleri sayısı	25	40	45	50	50	50	50	
PG 3.1.4	Rehberlik servisi tarafından Düzenlenen etkinlik sayısı	25	8	8	10	15	20	25	
Stratejiler		S1. Rehberlik ihtiyacı belirleme anketi sonuçlarından yararlanarak öğrencilerle farklı gelişim alanlarına yönelik çalışmalar belirlenecektir. S2. Okul risk haritaları sonuçları doğrultusunda rehberlik hizmeti verilmesi gereken öğrenciler belirlenecektir. S3. Hizmet alması gereken öğrencilerle bireysel veya grup çalışmaları yürütülecektir. S4. Rehberlik faaliyetlerinin önemi ile ilgili öğretmenlere yönelik farkındalık faaliyetleri gerçekleştirilecektir. S5. Öğrencilerin bireysel ve gelişimsel özellikleri konusunda karşılaşılabilecek sorunlar ve bu sorunlarla baş etme, öğrenci-veli sağlıklı iletişim kurma yöntemleriyle ilgili velilere yönelik etkinlikler düzenlenecektir.							

TEMA:	Kurumsal Kapasite							
Amaç 4	Yönetici, öğretmen ve diğer personelin bilgi, beceri ve mesleki yeterliliklerini geliştirmeleri için eğitim almaları sağlanacaktır.							
Hedef 4.1	Personelin mesleki gelişimini sağlamak, ailelere yönelik destek programları düzenlemek ve özel eğitim konusunda farkındalığı artırmak için çalışmalar yapılacaktır.							
PG NO	Performans Göstergeleri	Hedef Etkisi	Başlangıç Değeri	2024 Hedef	2025 Hedef	2026 Hedef	2027 Hedef	2028 Hedef
PG 4.1.1	Yönetici, öğretmen ve diğer personelin bilgi, beceri ve mesleki yeterliliklerini geliştirmeleri için düzenlenen eğitim sayısı	30	8	8	8	9	10	10
PG 4.1.2	Personelin bilgi, beceri ve mesleki yeterliliklerini geliştirmeleri için düzenlenen eğitime katılan yönetici ve öğretmen sayısı	30	2	3	4	5	6	7
PG 4.1.3	Ailelere yönelik bilgi, beceri ve tutumların geliştirilmesine yönelik düzenlenen eğitim sayısı	20	4	5	6	7	10	10
PG 4.1.4	Ailelere yönelik bilgi, beceri ve tutumların geliştirilmesine yönelik eğitimlere katılımcı sayısı	20	40	45	50	60	70	80
Stratejiler	S1 Yönetici ve öğretmenlerin bilgi, beceri ve mesleki yeterliliklerinin geliştirilmesine yönelik fırsatlar sağlanacaktır. S2 Eğitimlerin düzenlenmesine ilişkin ilgili kurum ve kuruluşlarla iş birliği yapılacaktır.							

TEMA:	Kurumsal Kapasite							
Amaç 5	Okul ve kurumların eğitim ve öğretime katılımını artırmak amacıyla bölgesel (yerel), ulusal ve uluslararası proje, araştırma, yarışma ve etkinliklere katılımı artırılacaktır.							
Hedef 5.1	Okulların bölgesel (yerel), ulusal ve uluslararası proje, yarışma ve etkinliklere katılımı artırılacaktır.							
PG NO	Performans Göstergeleri	Hedef Etkisi	Başlangıç Değeri	2024 Hedef	2025 Hedef	2026 Hedef	2027 Hedef	2028 Hedef
PG 5.1.1	Hazırlanan ve başvuru yapılan bölgesel (yerel), ulusal ve uluslararası proje sayısı	25	1	1	1	1	2	2
PG 5.1.2	Onay alan proje sayısı	25	0	0	1	1	2	2
PG 5.1.3	bölgesel (yerel), ulusal ve uluslararası Proje eğitimlerine katılan personel sayısı	25	3	3	3	4	4	4
PG 5.1.4	bölgesel (yerel), ulusal ve uluslararası yarışma ve etkinliklere Katılımı sayısı	25	0	0	1	1	2	2
Stratejiler	S.1. Okullarda görev yapan personelin proje hazırlama konusundaki yeterlilikleri artırılacaktır							

TEMA:	Kurumsal Kapasite							
Amaç 6	Okulun amaçlarına ulaşmasını sağlayacak kurumsal imkân ve yetkinlikler verimli ve sürdürülebilir bir şekilde geliştirilecektir.							
Hedef 6.1	Eğitim ve öğretimin sağlıklı ve güvenli bir ortamda gerçekleştirilmesi için okul sağlığı ve güvenliği geliştirilecektir.							
PG NO	Performans Göstergeleri	Hedef Etkisi	Başlangıç Değeri	2024 Hedef	2025 Hedef	2026 Hedef	2027 Hedef	2028 Hedef
PG 6.1.1	Okulda yaşanan kaza sayısı	15	0	0	0	0	0	0
PG 6.1.2	Bağımlılıkla mücadele amacıyla verilen eğitimlere katılanların sayısı	Öğretmen	10	40	45	50	50	50
		Öğrenci	10	10	25	50	75	90
PG 6.1.3	Akran zorbalığı ve siber zorbalıkla ilgili konularda eğitim alanların sayısı	Öğretmen	10	50	55	55	55	55
		Veli	10	25	30	40	50	75
PG 6.1.4	Hijyen, gıda güvenliği, bulaşıcı hastalıklar ile ilgili eğitim alanların sayısı	10	2	10	20	20	20	25
PG 6.1.5	Afet ve acil durum tatbikat sayısı	10	8	10	10	10	10	10
PG 6.1.6	Afet ve acil durum tatbikat sayısı	10	2	3	3	4	4	4
PG 6.1.7	Çevre ve İklim konusunda farkındalık adına oluşturulan faaliyet sayısı	15	1	2	2	4	5	5
Stratejiler	S1 Eğitim ortamları iş sağlığı ve güvenliği yönüne uygun hale getirilecektir. S2 Öğrenci, öğretmen ve velilerde farkındalık oluşturmak için bağımlılıkla mücadele, akran zorbalığı, siber zorbalık, sağlıklı beslenme ve obezite, hijyen, bulaşıcı hastalıklar ve gıda güvenliği gibi konularda alan uzmanları ile iş birliğinde eğitimler düzenlenecektir. S3 Doğa, insan ve teknoloji kaynaklı (deprem, sel, heyelan, yangın, çığ ve salgın hastalıklar vd.) afetlere karşı gerekli tedbirlerin alınması için çalışmalar yapılacaktır. S4 Doğa, insan ve teknoloji kaynaklı (deprem, sel, heyelan, yangın, çığ ve salgın hastalıklar vd.) konularda alan uzmanları ile iş birliğinde öğretmen, öğrenci ve velilere farkındalık eğitimleri verilecektir. S5 Okulun afet ve acil durum eylem planının güncel tutulması sağlanacak ve Afet ve acil durum tatbikatları düzenlenecektir.							

4.5. Maliyetlendirme

Tablo 5 Tahmini Maliyet Tablosu

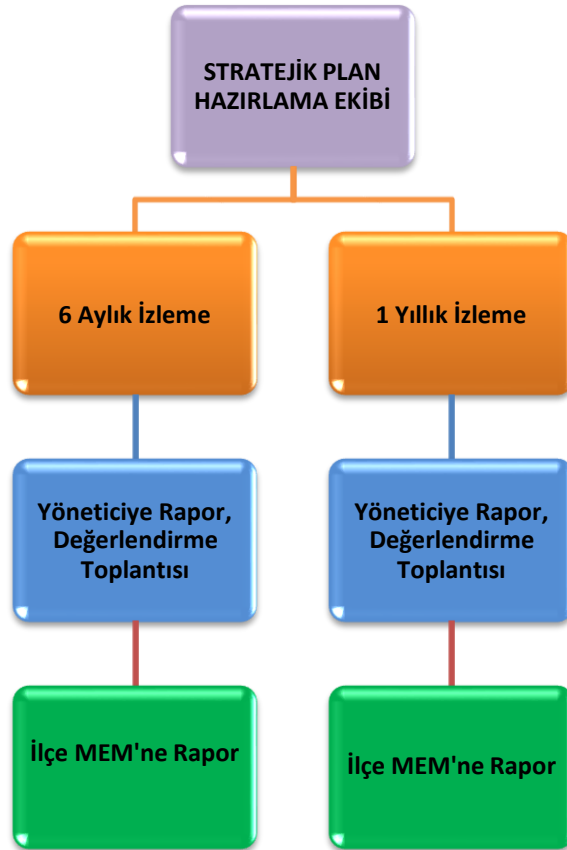
Kaynak Tablosu	2024	2025	2026	2027	2028	Toplam Maliyet
Genel Bütçe	2.776.201	3.500.000	4.375.000	5.500.000	6.375.000	15.375.201
Valilik Ve Belediyelerin Katkısı	0	0	0	0	0	0
Sosyal Dayanışma Fonları	0	0	0	0	0	0
Okul Aile Birliği	11.600	14.500	18.125	22.656	28.320	95.201
TOPLAM	2.787.801	3.514.500	4.393.125	5.522.656	6.403.320	15.470.402

Amaç ve Hedef No	2024	2025	2026	2027	2028	Beş Yıllık Toplam
OAMAÇ 1	116.400,00	155.970,00	212.120,00	292.720,00	415.670,00	1.192.880,00
Hedef 1	58.200,00	77.980,00	106.060,00	146.360,00	207.830,00	596.430,00
Hedef 2	58.200,00	77.980,00	106.060,00	146.360,00	207.830,00	596.430,00
AMAÇ 2	11.640,00	155.970,00	212.120,00	292.720,00	415.670,00	1.088.120,00
Hedef 1	11.640,00	155.970,00	212.120,00	292.720,00	415.670,00	1.088.120,00
AMAÇ 3	19.399,00	259.950,00	353.530,00	487.870,00	692.780,00	1.813.529,00
Hedef 1	19.399,00	259.950,00	353.530,00	487.870,00	692.780,00	1.813.529,00
AMAÇ 4	77.600,00	103.980,00	181.410,00	195.150,00	377.110,00	935.250,00
Hedef 1	77.600,00	103.980,00	181.410,00	195.150,00	377.110,00	935.250,00
AMAÇ 5	19.399,00	259.950,00	353.530,00	487.870,00	692.780,00	1.813.529,00
Hedef 1	19.399,00	259.950,00	353.530,00	487.870,00	692.780,00	1.813.529,00
AMAÇ 6	77.600,00	103.980,00	141.410,00	195.150,00	373.763,00	891.903,00
Hedef 1	77.600,00	103.980,00	141.410,00	195.150,00	373.763,00	891.903,00
AMAÇ TOPLAM	646.100,00	2.081.615,00	2.910.266,00	3.904.987,00	5.937.564,00	15.470.402,00

5. İZLEME VE DEĞERLENDİRME

Okulumuzun 2024-2028 Stratejik Planı İzleme ve Değerlendirme sürecini ifade eden İzleme ve Değerlendirme Modeli hazırlanmıştır. Okulumuzun Stratejik Plan İzleme- Değerlendirme çalışmaları eğitim-öğretim yılı çalışma takvimi de dikkate alınarak 6 aylık ve 1 yıllık sürelerde gerçekleştirilecektir. 6 aylık sürelerde Üst Yöneticiye rapor hazırlanacak ve değerlendirme toplantısı düzenlenecektir. İzleme-değerlendirme raporu, istenildiğinde Stratejik Geliştirme Başkanlığına gönderilecektir. Ayrıca ilimizin Mülki İdari Amirine sunulacaktır. 1 yıllık izleme-değerlendirme çalışmaları, Stratejik Planımızda yer alan hedeflerin yıllık düzeyde ifade edildiği Performans Programı ve yılsonunda gerçekleşme düzeylerinin belirlendiği Faaliyet Raporu hazırlanarak yapılacaktır. Performans Programı ve Faaliyet Raporu Üst Yöneticinin değerlendirmesinin akabinde Strateji Geliştirme Başkanlığına ve Mülki İdari Amire sunulacaktır. Yıllık izlemelerle ilgili değerlendirme toplantıları düzenlenecektir.

Şekil 1 İzleme ve Değerlendirme Süreci



Tablo 26: İzleme ve Değerlendirme Şablonu

2024-2025 Eğitim Öğretim Yılı Stratejik Plan İzleme ve Değerlendirme Tablosu					
A1	Öğrencilerin öğrenmesi, gelişmesi ve büyümesi için fırsatları genişletmek amacıyla okul, aile ve toplum arasında güçlü bağlantılar geliştirilecektir.				
H1.1	Öğrenci başarısını desteklemek için ailelere eğitim verilecektir.				
Hedef 1.1 Performansı	% 88*				
Sorumlu Birim	Okul yönetim kadrosu				
Performans Göstergesi	Hedefe Etkisi (%)	Plan Dönemi Başlangıç Değeri *(A)	İzleme Dönemindeki Yıl Sonu Hedeflenen Değer (B)	İzleme Dönemindeki Gerçekleşme Değeri (C)	Performans (%) (C-A)/(B-A)
PG 1.1.1 Her dönem sınıf velilerine yönelik düzenlenen etkinlik sayısı	60	0	1	1	100
PG 1.1.2 En az bir aile eğitimi alan veli oranı (yüzde)	40	25	75	60	70
Hedefe İlişkin Değerlendirmeler					
2024-2025 eğitim öğretim yılında PG 1.1.1 için performansın %100 oranında gerçekleştiği görülmektedir. 2024-2025 eğitim öğretim yılında PG 1.1.2 için performansı %70 oranında gerçekleştiği göz önünde bulundurularak ailelerin eğitim faaliyetlerine katılımının artırılması için sınıf rehber öğretmenleri aracılığıyla telefon görüşmeleri yapılması planlanmıştır.					

* 2024-2028 dönemini kapsayan stratejik plan için 2023 yılsonu değeridir.

**Her yılın ilk altı ayında, ilgili hedefe ait performans göstergelerinin performans düzeyi dikkate alınarak izlemenin yapıldığı yılın sonu itibarıyla hedeflenen değere ulaşıp ulaşılamayacağına analizi yapılır. Hedeflene değere ulaşılmasını engelleyecek hususlar ve riskler varsa değerlendirilir. Hedeflenen değere ulaşılmasını sağlayacak temel tedbirler kısaca yer verilir.

*PG 1.1.1'in performansının hedefe etkisinin çarpımı ile PG 1.1.2'nin performansının hedefe etkisinin çarpımları sonucunun toplanmasıyla elde edilir.

$$(%100 \times \%60) + (%70 \times \%40) = \%60 + \%28 = \%88$$